

平成23-24年  
年末年始 観光入込み客調査  
( 報 告 )

平成24年 1月  
熱海市観光経済部観光課



[ 調査目的 ]

観光施策の企画・実施に必要な基礎資料の整備を目的として、年末年始の宿泊客数、観光施設の入込み客数、交通機関の利用状況を調査しました。

[ 調査期間 ]

平成23年12月26日(月) ～ 平成24年 1月 8日(日) 14日間

[ 調査方法 ]

各宿泊施設、観光・文化施設、交通機関に対して、調査票を郵送し、FAXにて回答を得ました。

[ 調査箇所 ]

(1) 宿泊施設	258	ホテル・旅館 106、民宿・ペンション 41、寮・保養所 111
(2) 観光・文化施設	23	澤田政廣記念美術館、起雲閣、池田満寿夫・佐藤陽子創作の家、伊豆山郷土資料館、池田満寿夫記念館、旧日向別邸、彩苑、中山晋平記念館、熱海港海釣り施設、佐々木信綱旧居 凌寒荘、熱海梅園(梅まつり) MOA美術館、アカオハーブ&ローズガーデン、熱海城、秘宝館、アタミロープウェイ、後樂園ゆうえんちアピオ、熱海芸妓置屋「華の舞」、箱根十国峠ケーブルカー、戸田幸四郎絵本美術館、筏釣り東海、海上釣堀「太公望」、ベルクルーズあたま
(3) 交通機関	4	初島航路(富士急マリンリゾート)、大島航路(東海汽船)、真鶴道路、熱海ビーチライン

[ 回収率 ]

◆ 宿泊施設全体 53.1%  
 ( ホテル・旅館 53.8%      民宿・ペンション 24.4%      寮・保養所 63.1% )

[ 結果の推定方法 ]

調査票の回収状況は、宿泊施設全体で53.1%であり、未回収分は推計を行いました。宿泊施設の区分(「ホテル・旅館」、「民宿・ペンション」、「寮・保養所」)ごとに、回答のあった施設の部屋あたりの利用者数(稼働率)を求め、未回収施設の部屋数に乗じて求めています。

なお、観光・文化施設及び交通機関は回答のあった施設の実数を載せています。

[ 結果の概要 ]

【 入込客数 】

< 期間 : 平成23年12月26日(月) ~ 平成24年 1月 8日(日) >

	ホテル・旅館	民宿・ペンション	寮・保養所	宿泊客数 計
平成23-24年	113,576人 (106施設)	1,424人 (41施設)	26,024 (200施設)	141,024人 (347施設)
前年比	102.8%	86.8%	96.2%	101.3%
平成22-23年	110,505人 (106施設)	1,640人 (45施設)	27,056人 (193施設)	139,201人 (344施設)

	市所管施設	民間施設	観光施設 計	初島・大島航路	有料道路
平成23-24年	10,359人 (11施設)	46,211人 (11施設)	56,570人 (22施設)	12,594人	330,078台

※ 集計した施設

- [ 市所管施設 ] 澤田政廣記念美術館、起雲閣、池田満寿夫・佐藤陽子創作の家、池田満寿夫記念館、伊豆山郷土資料館、旧日向別邸、中山晋平記念館、佐佐木信綱旧居「凌寒荘」、彩苑、熱海港海釣り施設、熱海梅園(梅まつり)
- [ 民間施設 ] マリンスパあたみ、アカオハーブ&ローズガーデン、熱海城、熱海秘宝館、後樂園ゆうえんちアピオ、アタミロープウェイ、箱根十国峠ケーブルカー、戸田幸四郎絵本美術館、ベルクルーズあたみ、熱海芸妓見番「華の舞」、海上釣堀「太公望」
- [ 交通機関 ] ㈱富士急マリリゾート、東海汽船㈱、神奈川県道路公社、㈱グランビスタホテル&リゾート

< 前年比が可能な施設 >

	市所管施設	民間施設	観光施設 計	初島・大島航路
平成23-24年	9,299人 (9施設)	42,209人 (9施設)	51,508人 (18施設)	12,594人
前年比	183.8%	80.9%	90.0%	87.7%
平成22-23年	5,058人	52,171人	57,229人	14,368人

※ 前年と比較可能な施設に限定

- [ 市所管施設 ] 澤田政廣記念美術館、起雲閣、池田満寿夫・佐藤陽子創作の家、池田満寿夫記念館、伊豆山郷土資料館、旧日向別邸、中山晋平記念館、佐佐木信綱旧居「凌寒荘」、彩苑
- [ 民間施設 ] アカオハーブ&ローズガーデン、熱海城、熱海秘宝館、後樂園ゆうえんちアピオ、アタミロープウェイ、箱根十国峠ケーブルカー、戸田幸四郎絵本美術館、熱海芸妓見番「華の舞」、海上釣堀「太公望」

平成23-24年 (施設数=347)		平成22-23年 (施設数=344)	
日付	宿泊客数	日付	宿泊客数
12/26(月)	5,595	12/26(日)	6,260
12/27(火)	5,938	12/27(月)	7,305
12/28(水)	8,330	12/28(火)	8,567
12/29(木)	11,876	12/29(水)	13,335
12/30(金)	11,852	12/30(木)	13,721
12/31(土)	13,498	12/31(金)	14,990
1/ 1(祝)	12,996	1/ 1(祝)	14,270
1/ 2(月)	13,559	1/ 2(日)	13,450
1/ 3(火)	10,738	1/ 3(月)	12,142
1/ 4(水)	9,476	1/ 4(火)	10,300
1/ 5(木)	8,941	1/ 5(水)	6,714
1/ 6(金)	7,254	1/ 6(木)	4,605
1/ 7(土)	10,692	1/ 7(金)	5,602
1/ 8(日)	10,279	1/ 8(土)	7,940
計	141,024		139,201

※ 推計した数字は、四捨五入の数値処理をしているため、合計額とは一致しません。(以下 同)

【 旅行消費支出額 】

単位:千円

宿泊費	交通費	飲食費	お土産代	観光施設	その他	消費額 計
1,722,097	615,505	388,085	292,010	98,894	18,150	3, 134, 742

- ※ 宿泊客の旅行消費額から算定 (「寮・保養所」利用者は宿泊費を含めない)
- ※ 旅行消費額の単価は、「H22静岡県観光流動実態調査」(静岡県観光政策室)のうち、「伊豆地域」訪問者の消費額を準用。
- ※ 交通費の単価は、復路分(半額)を市内消費として仮定した。

【 経済波及効果 】

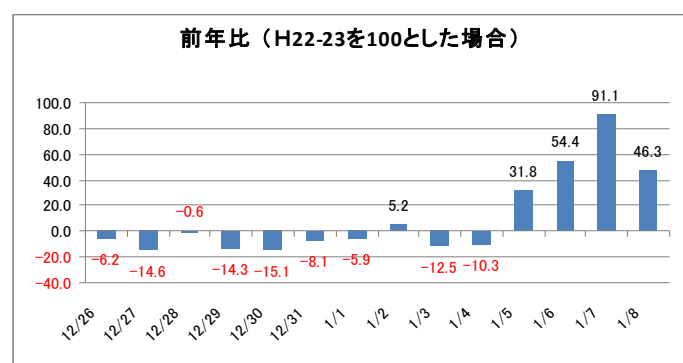
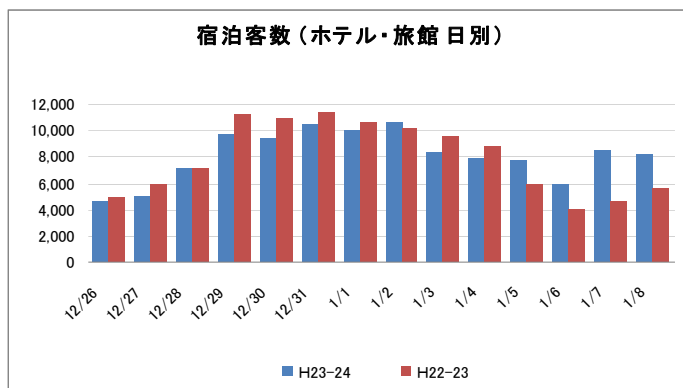
直接効果	生産波及効果	誘発雇用効果	税収効果(市税分)
2, 176, 996千円	3, 562, 328千円	267人	41, 370千円

- ※ 経済波及効果は、「熱海市産業連関表(平成17年表)」より算定
- ※ 生産波及効果は、「直接効果」、「間接一次効果」、「間接二次効果(消費支出)」、「間接二次効果(設備投資)」の合計額
- ※ 誘発雇用効果は、フルタイム雇用ベースで算定
- ※ 税収効果(市税分)には、個人市民税・法人市民税・入湯税が含まれる

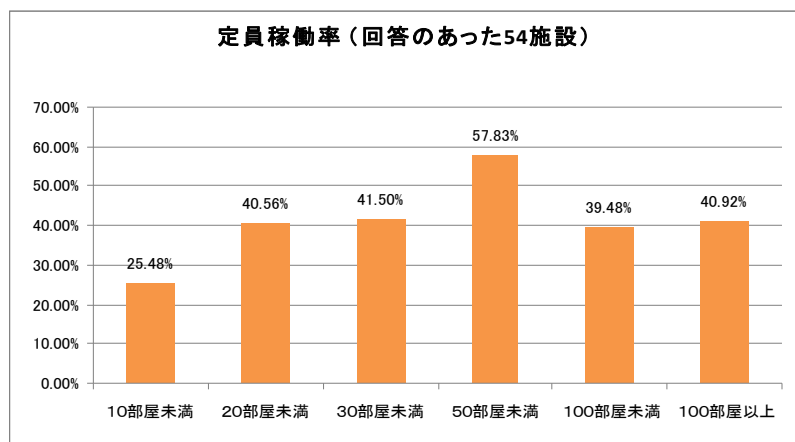
[ 詳細1 宿泊客数 ]

■ ホテル・旅館

平成23-24年 (施設数=106)		平成22-24年 (施設数=106)	
日付	宿泊客数	日付	宿泊客数
12/26(月)	4,536	12/26(日)	4,838
12/27(火)	5,023	12/27(月)	5,884
12/28(水)	7,114	12/28(火)	7,160
12/29(木)	9,672	12/29(水)	11,284
12/30(金)	9,350	12/30(木)	11,009
12/31(土)	10,413	12/31(金)	11,328
1/ 1(祝)	10,004	1/ 1(祝)	10,632
1/ 2(月)	10,706	1/ 2(日)	10,174
1/ 3(火)	8,383	1/ 3(月)	9,578
1/ 4(水)	7,871	1/ 4(火)	8,774
1/ 5(木)	7,755	1/ 5(水)	5,884
1/ 6(金)	5,987	1/ 6(木)	3,878
1/ 7(土)	8,573	1/ 7(金)	4,486
1/ 8(日)	8,189	1/ 8(土)	5,596
計	113,576		110,505



□ 定員稼働率

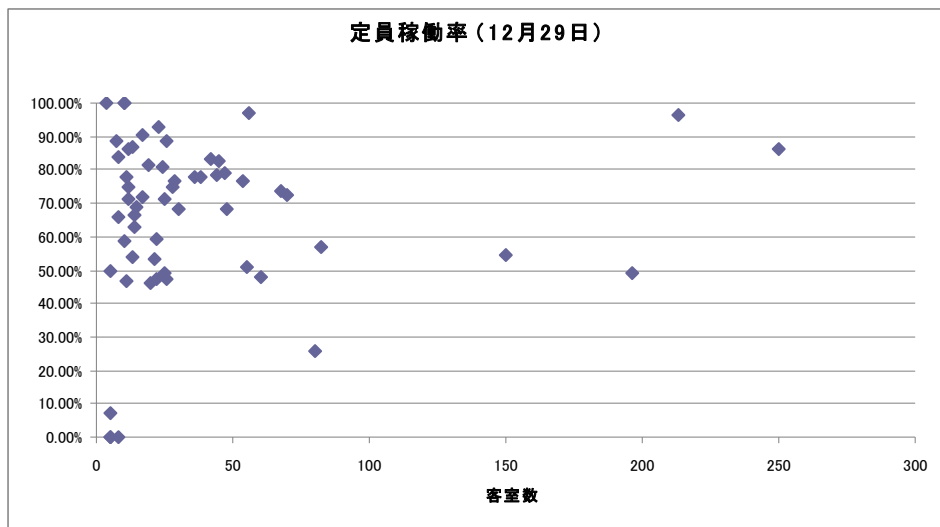


回答のあった57施設の定員稼働率は、平均56.9%。

30~50部屋の規模のホテル・旅館の71.2%が最も稼働率が高い結果となった。

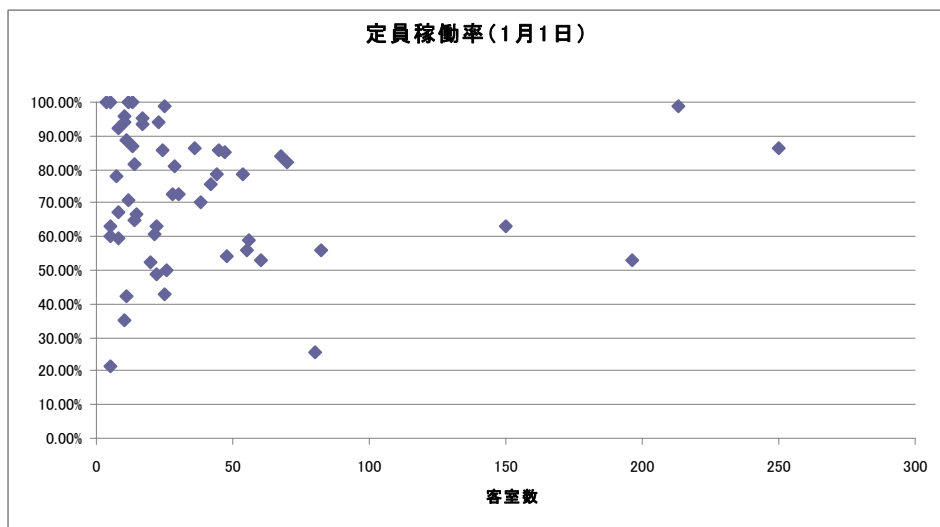
区分	施設数	宿泊定員	宿泊客数	定員稼働率
10部屋 未満	9	203	1,013	35.6%
20部屋 未満	16	728	6,155	60.4%
30部屋 未満	12	1,110	8,962	57.7%
50部屋 未満	8	1,307	13,024	71.2%
100部屋 未満	8	2,227	16,138	51.8%
100部屋 以上	4	3,290	25,285	54.9%
計	57	8,865	70,577	56.9%

□ 客室数規模 × 定員稼働率



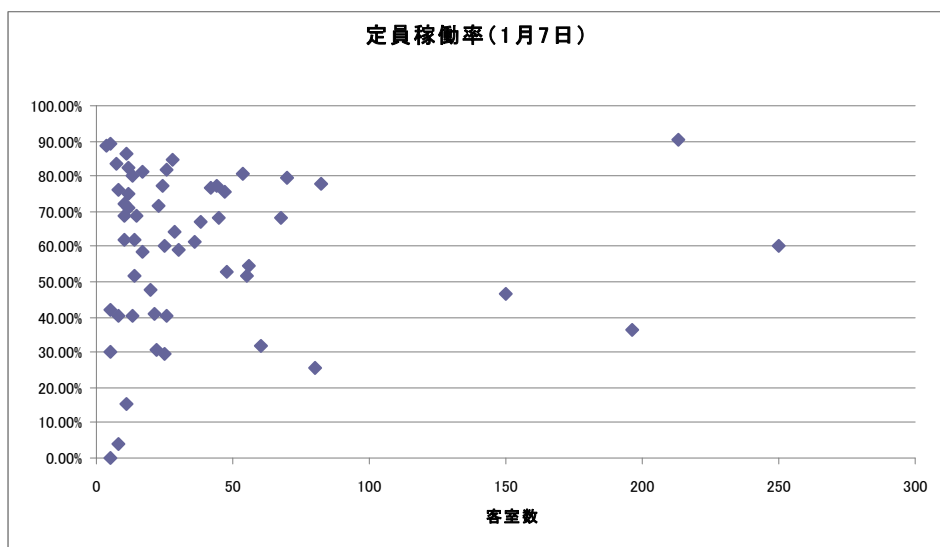
年末休暇スタートとなる12月29日(木)の定員稼働率

施設数:57  
 宿泊定員:5,947人  
 稼働率:67.1%



元旦1月1日(祝)の定員稼働率

施設数:57  
 宿泊定員:6,224人  
 稼働率:70.2%

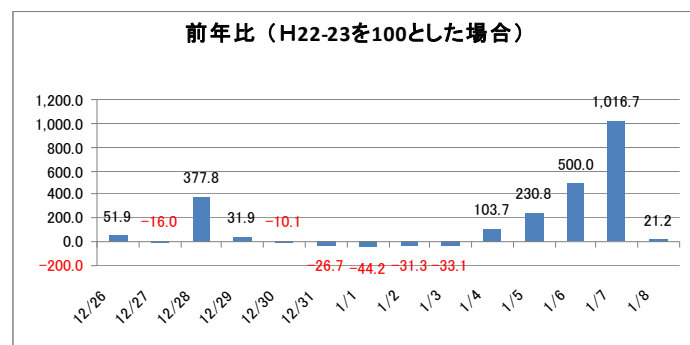
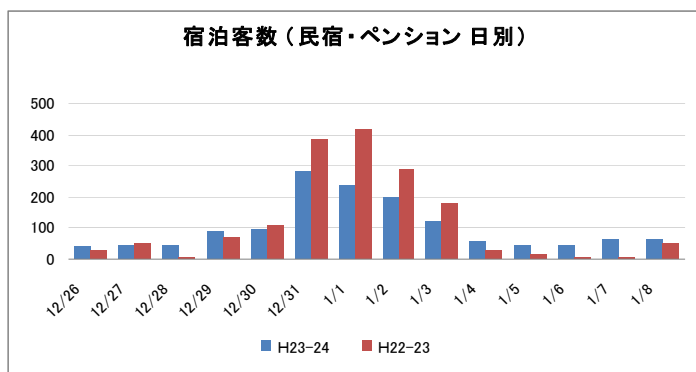


年明け最初の週末となる1月7日(土)の定員稼働率

施設数:57  
 宿泊定員:5,442人  
 稼働率:59.1%

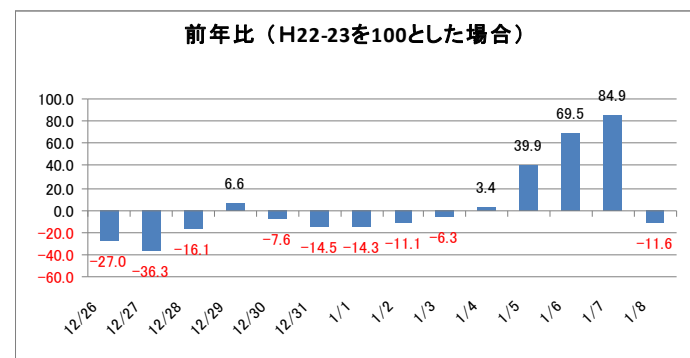
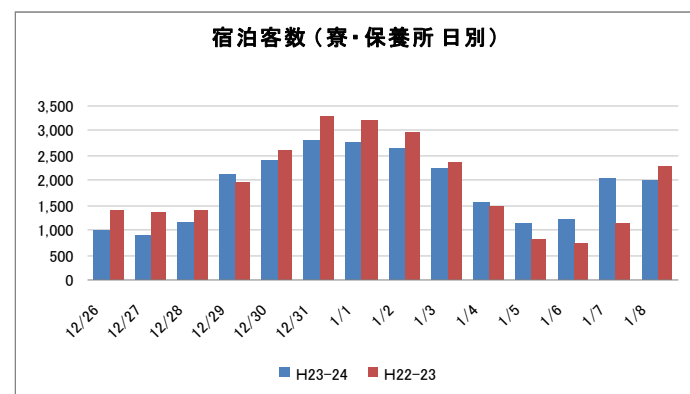
■ 民宿・ペンション

平成23-24年 (施設数=41)		平成22年 (施設数=45)	
日付	宿泊客数	日付	宿泊客数
12/26(月)	41	12/26(日)	27
12/27(火)	42	12/27(月)	50
12/28(水)	43	12/28(火)	9
12/29(木)	91	12/29(水)	69
12/30(金)	98	12/30(木)	109
12/31(土)	280	12/31(金)	382
1/ 1(祝)	234	1/ 1(祝)	419
1/ 2(月)	200	1/ 2(日)	291
1/ 3(火)	119	1/ 3(月)	178
1/ 4(水)	55	1/ 4(火)	27
1/ 5(木)	43	1/ 5(水)	13
1/ 6(金)	48	1/ 6(木)	8
1/ 7(土)	67	1/ 7(金)	6
1/ 8(日)	63	1/ 8(土)	52
計	1,424		1,640



■ 寮・保養所

平成23年 (施設数=109)		平成22年 (施設数=96)	
日付	宿泊客数	日付	宿泊客数
12/26(月)	1,018	12/26(日)	1,395
12/27(火)	873	12/27(月)	1,371
12/28(水)	1,173	12/28(火)	1,398
12/29(木)	2,113	12/29(水)	1,982
12/30(金)	2,404	12/30(木)	2,603
12/31(土)	2,805	12/31(金)	3,280
1/ 1(祝)	2,758	1/ 1(祝)	3,219
1/ 2(月)	2,653	1/ 2(日)	2,985
1/ 3(火)	2,236	1/ 3(月)	2,386
1/ 4(水)	1,550	1/ 4(火)	1,499
1/ 5(木)	1,143	1/ 5(水)	817
1/ 6(金)	1,219	1/ 6(木)	719
1/ 7(土)	2,052	1/ 7(金)	1,110
1/ 8(日)	2,027	1/ 8(土)	2,292
計	26,024		27,056

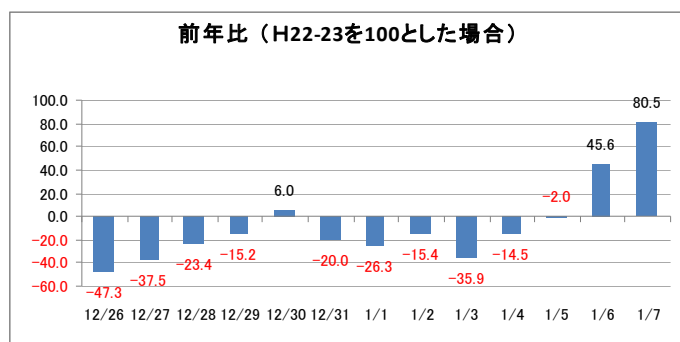
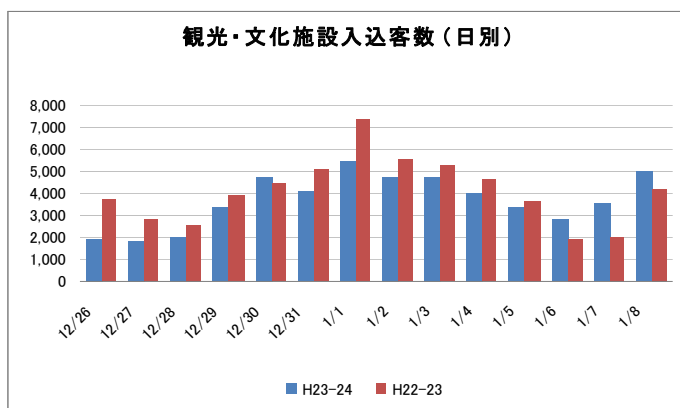




[ 詳細2 観光・文化施設入込み客数 ]

□ 観光・文化施設入込み客数

平成23-24年 (施設数=18)		平成22-23年 (施設数=18)	
日付	利用者数	日付	利用者数
12/26(月)	1,945	12/26(日)	3,690
12/27(火)	1,778	12/27(月)	2,844
12/28(水)	1,983	12/28(火)	2,588
12/29(木)	3,330	12/29(水)	3,925
12/30(金)	4,764	12/30(木)	4,495
12/31(土)	4,085	12/31(金)	5,106
1/1(祝)	5,439	1/1(祝)	7,375
1/2(月)	4,709	1/2(日)	5,568
1/3(火)	4,761	1/3(月)	5,250
1/4(水)	3,992	1/4(火)	4,669
1/5(木)	3,365	1/5(水)	3,652
1/6(金)	2,821	1/6(木)	1,937
1/7(土)	3,580	1/7(金)	1,983
1/8(日)	4,956	1/8(土)	4,147
計	51,508		57,229



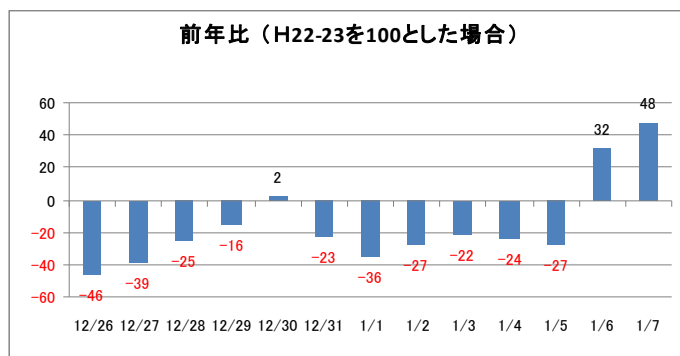
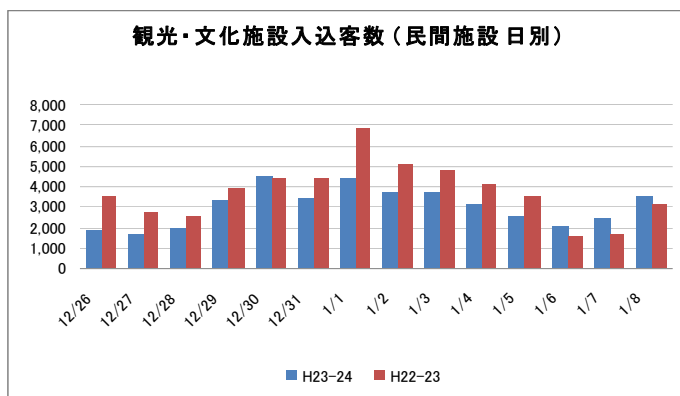
※ 前年と比較可能な施設に限定

※ 市所管施設：澤田政廣記念美術館、起雲閣、池田満寿夫・佐藤陽子創作の家、池田満寿夫記念館、伊豆山郷土資料館、旧日向別邸、中山晋平記念館、佐佐木信綱旧居「凌寒荘」、彩苑

※ 民間施設：アカオハーブ&ローズガーデン、熱海城、熱海秘宝館、後樂園ゆえんちアピオ、アタミロープウェイ、箱根十国峠ケーブルカー、戸田幸四郎絵本美術館、熱海芸妓見番「華の舞」、海上釣堀「太公望」

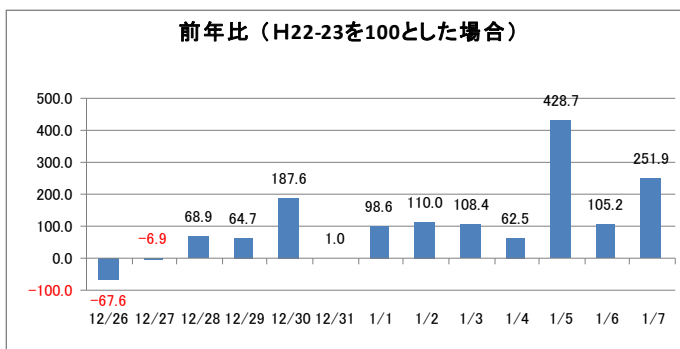
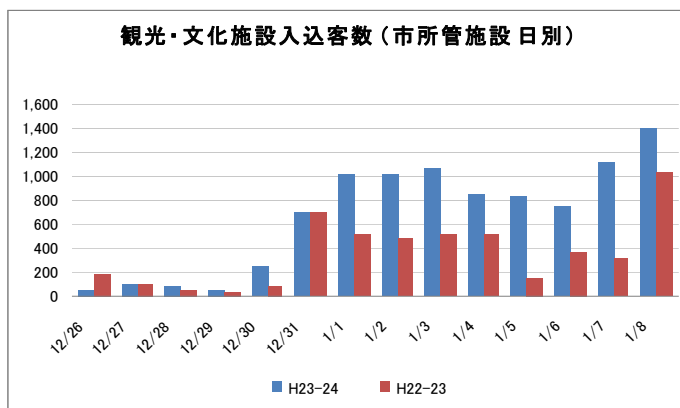
■ 民間施設

平成23-24年 (施設数=9)		平成22-23年 (施設数=9)	
日付	利用者数	日付	利用者数
12/26(月)	1,887	12/26(日)	3,511
12/27(火)	1,683	12/27(月)	2,742
12/28(水)	1,907	12/28(火)	2,543
12/29(木)	3,274	12/29(水)	3,891
12/30(金)	4,508	12/30(木)	4,406
12/31(土)	3,385	12/31(金)	4,413
1/ 1(祝)	4,420	1/ 1(祝)	6,862
1/ 2(月)	3,684	1/ 2(日)	5,080
1/ 3(火)	3,698	1/ 3(月)	4,740
1/ 4(水)	3,139	1/ 4(火)	4,144
1/ 5(木)	2,535	1/ 5(水)	3,495
1/ 6(金)	2,068	1/ 6(木)	1,570
1/ 7(土)	2,461	1/ 7(金)	1,665
1/ 8(日)	3,560	1/ 8(土)	3,109
計	42,209		52,171



■ 市所管施設

平成23年 (施設数=9)		平成22年 (施設数=9)	
日付	利用者数	日付	利用者数
12/26(月)	58	12/26(日)	179
12/27(火)	95	12/27(月)	102
12/28(水)	76	12/28(火)	45
12/29(木)	56	12/29(水)	34
12/30(金)	256	12/30(木)	89
12/31(土)	700	12/31(金)	693
1/ 1(祝)	1,019	1/ 1(祝)	513
1/ 2(月)	1,025	1/ 2(日)	488
1/ 3(火)	1,063	1/ 3(月)	510
1/ 4(水)	853	1/ 4(火)	525
1/ 5(木)	830	1/ 5(水)	157
1/ 6(金)	753	1/ 6(木)	367
1/ 7(土)	1,119	1/ 7(金)	318
1/ 8(日)	1,396	1/ 8(土)	1,038
計	9,299		5,058



	澤田政廣 記念美術館	起雲閣	池田満寿夫・佐 藤陽子創作の家	池田満寿夫 記念館	伊豆山 郷土資料館	旧日向別邸
12/26(月)			18	11		
12/27(火)					16	
12/28(水)			23			
12/29(木)			18		38	
12/30(金)	58		33		29	
12/31(土)	35	444	24	4	15	24
1/ 1(祝)	210	315	23	7	60	23
1/ 2(月)	320	300	13	14	72	28
1/ 3(火)	286	318			45	
1/ 4(水)	220	309	15			
1/ 5(木)	224	369	13		38	
1/ 6(金)	269	270	6		19	
1/ 7(土)	376	415	24	4	15	18
1/ 8(日)	529	442	20	24	9	34
計	<b>2,527</b>	<b>3,182</b>	<b>230</b>	<b>64</b>	<b>356</b>	<b>127</b>

	中山晋平記念館	凌寒荘	彩苑
12/26(月)	29		
12/27(火)	79		
12/28(水)	53		
12/29(木)			
12/30(金)	136		
12/31(土)	143	6	5
1/ 1(祝)	357	21	3
1/ 2(月)	278		
1/ 3(火)	403	11	
1/ 4(水)	309		
1/ 5(木)	186		
1/ 6(金)	189		
1/ 7(土)	257	10	0
1/ 8(日)	321	15	2
計	<b>2,740</b>	<b>63</b>	<b>10</b>

熱海港 海釣り施設	熱海梅園 (梅まつり)
56	
87	
73	
106	
127	
	2,050
	1,441
178	1,513
91	922
76	956
62	756
63	1,008
141	1,491
<b>1,060</b>	<b>10,137</b>

## [ 詳細3 交通機関 ]

	初島航路 (人)	大島航路 (人)	真鶴道路 (台)	熱海ビーチライン (台)
12/26(月)	267	87	10,223	7,062
12/27(火)	370	88	10,328	7,177
12/28(水)	481	114	12,533	9,644
12/29(木)	883	234	14,656	12,713
12/30(金)	941	335	14,570	13,196
12/31(土)	1,035	278	14,602	12,855
1/ 1(祝)	903	333	14,302	11,692
1/ 2(月)	796	482	15,146	13,410
1/ 3(火)	876	413	13,459	11,703
1/ 4(水)	602	204	11,926	10,225
1/ 5(木)	397	175	11,207	8,582
1/ 6(金)	308	185	11,711	9,185
1/ 7(土)	661	156	13,162	10,910
1/ 8(日)	844	146	13,106	10,793
<b>計</b>	<b>9,364</b>	<b>3,230</b>	<b>180,931</b>	<b>149,147</b>

※ 資料：(株)富士急マリンリゾート、東海汽船(株)、神奈川県道路公社、(株)グランビスタホテル&リゾート

## [ 詳細4 観光消費支出額 ]

単位：円

区分	合計	県内客		県外客	
		単価	旅行消費額	単価	旅行消費額
宿泊費	1,722,096,595	12,001	125,590,465	15,187	1,596,506,130
交通費	615,505,396	2,556	33,000,516	4,555	582,504,880
飲食費	388,085,289	2,023	26,118,953	2,812	361,966,336
買物・土産	(292,010,199)	(1,237)	(15,970,907)	(2,134)	(276,039,292)
食料品	232,755,140	961	12,407,471	1,713	220,347,669
土産・雑貨類	50,798,837	262	3,382,682	360	47,416,155
日用品類	8,456,222	14	180,754	61	8,275,468
入場・施設利用料	98,894,022	861	11,116,371	687	87,777,651
その他	18,150,275	149	1,923,739	127	16,226,536
<b>合計</b>	<b>3,134,741,776</b>	<b>18,827</b>	<b>213,720,951</b>	<b>25,502</b>	<b>2,921,020,825</b>

※ 「単価」及び「宿泊客の県内・外比率」は、「H22 静岡県観光流動実態調査」を準用。

※ 「宿泊客の県内・外比率」は、県内客 0.094 県外客 0.906

※ 各数値は、四捨五入の数値処理をしているため、合計額と一致しません。

## [ 詳細5 経済波及効果 ]

## □ 生産波及効果

単位:円

産業連関表70部門		需要額	直接効果	間接一次効果	間接二次効果 (消費支出経由)	間接二次効果 (設備投資経由)	生産波及効果 合計
1	野菜	0	0	715,552	102,564	247	818,363
2	果実	0	0	2,643,530	426,068	247,331	3,316,929
3	その他の食用作物	0	0	0	0	0	0
4	育林	0	0	42	25	4	70
5	海面漁業	0	0	4,591,007	895,733	1,841	5,488,581
6	水産食料品	18,287,581	6,882,866	15,338,740	1,783,481	2,782	17,125,003
7	めん・パン・菓子類	0	0	3,686,391	748,328	1,177	4,435,896
8	農産保存食料品	0	0	308,091	49,373	99	357,563
9	その他の食料品	12,191,721	2,824,406	7,733,758	1,123,605	1,464	8,858,827
10	染色整理	0	0	1,325	446	6	1,777
11	その他の繊維既製品	0	0	1,479,769	249,576	52,916	1,782,261
12	製材・合板・チップ	0	0	13,298	3,315	2,311	18,924
13	家具・装備品	0	0	1,516,087	307,792	504,020	2,327,898
14	紙製容器	0	0	506,793	162,007	20,242	689,041
15	出版・印刷	0	0	3,429,524	654,035	291,304	4,374,862
16	プラスチック製品	0	0	4,590,823	1,150,898	276,246	6,017,968
17	セメント製品	0	0	61,275	17,934	6,910	86,119
18	陶磁器	0	0	51,512	7,406	94	59,012
19	その他の窯業・土石製品	0	0	158,043	30,097	3,466	191,605
20	建設用金属製品	0	0	195,982	61,330	130,144	387,457
21	その他の金属製品	0	0	47,400	8,854	21,752	78,006
22	玩具・運動用品	0	0	179,602	28,019	167,577	375,198
23	その他の製造工業製品	0	0	1,521,861	284,956	1,049,758	2,856,575
24	住宅建築	0	0	0	0	161,720,122	161,720,122
25	非住宅建築	0	0	0	0	121,958,882	121,958,882
26	建設補修	0	0	14,039,346	5,851,781	10,093,728	29,984,855
27	公共事業	0	0	0	0	1,192,368	1,192,368
28	その他の土木建設	0	0	0	0	52,330,321	52,330,321
29	電力	0	0	41,536,535	8,278,904	3,606,115	53,421,554
30	都市ガス	0	0	15,261,781	3,513,990	363,511	19,139,282
31	水道	0	0	43,027,509	8,125,907	734,037	51,887,452
32	廃棄物処理	0	0	24,234,568	9,898,572	247,527	34,380,667
33	卸売	62,842,782	16,254,556	38,480,606	6,723,961	29,482,531	74,687,099

34	小売	184,087,605	134,224,979	161,844,051	27,676,207	9,822,567	199,342,825
35	金融	0	0	21,365,425	3,859,188	3,738,789	28,963,403
36	保険	0	0	3,950,824	1,475,359	1,107,518	6,533,702
37	不動産仲介及び賃貸	0	0	3,448,804	576,028	489,388	4,514,220
38	住宅賃貸料	0	0	0	0	0	0
39	住宅賃貸料(帰属家賃)	0	0	0	0	0	0
40	鉄道旅客輸送	403,748,368	403,570,313	407,980,198	46,204,805	380,686	454,565,689
41	道路旅客輸送	211,757,028	210,365,643	212,604,352	82,265,948	328,363	295,198,663
42	道路貨物輸送	2,539,942	546,637	4,291,936	955,439	1,244,341	6,491,716
43	沿海・内水面輸送	0	0	1,039,823	322,794	312,039	1,674,656
44	その他の運輸付帯サービス	0	0	0	0	0	0
45	郵便	0	0	12,849,911	6,506,983	802,981	20,159,876
46	電気通信	0	0	15,493,862	3,482,601	2,905,004	21,881,468
47	放送	0	0	9,959,543	3,285,242	1,503,943	14,748,727
48	公務(中央)	0	0	0	0	0	0
49	公務(地方)	0	0	0	0	0	0
50	学校教育	0	0	0	0	0	0
51	社会教育・その他の教育	0	0	799,089	426,124	246,195	1,471,407
52	学術研究機関	0	0	497,798	321,986	341,544	1,161,329
53	企業内研究開発	0	0	63,572	12,624	13,663	89,859
54	医療	0	0	3,711,594	2,520,392	6,418	6,238,404
55	保健	0	0	1,056,459	889,561	17,981	1,964,002
56	社会保障	0	0	0	0	0	0
57	介護	0	0	0	0	0	0
58	その他の公共サービス	1,691,244	1,691,067	7,231,470	3,603,543	633,479	11,468,492
59	広告	0	0	8,949,207	2,198,545	3,417,152	14,564,903
60	調査・情報サービス	0	0	4,386,114	873,362	9,402,705	14,662,181
61	物品賃貸業(除貸自動車業)	0	0	10,453,277	2,773,526	2,430,594	15,657,397
62	貸自動車業	0	0	197,183	35,841	20,448	253,472
63	自動車修理	0	0	2,858,194	684,891	1,144,632	4,687,717
64	機械修理	0	0	2,640,895	566,697	285,779	3,493,370
65	その他の対事業所サービス	0	0	42,732,756	18,292,953	38,995,142	100,020,851
66	娯楽サービス	0	0	34,944,956	9,972,130	2,110,350	47,027,436
67	飲食店	388,085,289	323,777,798	323,777,798	60,617,018	0	384,394,815
68	旅館・その他の宿泊所	1,722,096,595	1,053,800,246	1,053,800,246	117,132,917	0	1,170,933,163
69	その他の対個人サービス	24,915,253	23,057,627	44,276,639	13,952,864	703,184	58,932,687
70	事務用品	0	0	8,726,528	1,372,769	781,288	10,880,585
	合計	3,032,243,408	2,176,996,139	2,631,283,251	463,347,295	467,697,005	3,562,327,551

## □ 雇用効果

雇用者所得の誘発額は、総額で 9億7,979万円となります。生産活動の活発化による雇用者数の誘発人数は 267人(フルタイム雇用ベース)と推計されます。

雇用者所得(平成17年、熱海市産業関連表) … A	73,827 (百万円)
就業者数(平成17年国勢調査・昼間就業者) … B	20,106 (人)
百万円あたり就業者数 … C (B÷A)	0.272338 (人)
誘発雇用者所得 … D	979,793,732 (円)
誘発雇用者数	267 (人)

## □ 行政に対する効果(税収効果)

熱海市の税収に対する効果は、総額で 4,137万円と推計されます。

## (1) 市民税(個人)

雇用者所得(平成17年、熱海市産業関連表)	73,827 (百万円)
市民税(個人、平成17年)	1,809 (百万円)
係数(個人市民税/雇用者所得)	0.024498
誘発雇用者所得	979,793,732 (円)
税収効果(個人市民税) … A	24,002,810 (円)

## (2) 市民税(法人)

雇用者所得(平成17年、熱海市産業関連表)	158,135 (百万円)
市民税(法人、平成17年)	511 (百万円)
係数(法人市民税/雇用者所得)	0.003230
誘発営業余剰	570,449,836 (円)
税収効果(法人市民税) … B	1,842,625 (円)

## (3) 入湯税

宿泊客数	115,000 (人)
想定利用率	0.9
税収効果(入湯税) … C	15,525,000 (円)

熱海市税収効果 (A+B+C)	41,370,435 (円)
-----------------	----------------