

別荘等所有者
アンケート調査報告書

平成24年11月

熱海市

総合政策推進室

目 次

調査の概要	1
調査の分析および考察	2
調査結果	4
1．属性	4
2．取得条件	6
3．利用情報	9
4．現状評価と情報到達度	13
5．主なクロス集計	17

参考資料

資料1 自由意見等

資料2 アンケート票

調査の概要

1. 調査の目的

本調査は、別荘等所有者の全てを対象とし、来訪頻度を高め、活発な経済活動をしていただくための基礎資料とすることを目的に実施しました。

2. 調査方法

別荘等納税通知書の封筒に同封した、別荘税のしおりにアンケート実施手順を示し、アンケート用に作成したウェブページにて認証 ID、パスワードを入力し、回答をしていただきました。

なお、ウェブ環境が無い方には郵送にて回答をしていただきました。

3. 調査期間 平成 24 年 6 月 15 日～平成 24 年 7 月 31 日

4. 回収結果 257 件 2.6% (別荘等納税通知書発送者 9,813 件)

回答件数

	ウェブ回答	郵送回答	合計
回答方法	230 件	27 件	257 件

5. 集計結果の読み方

- (1) 調査結果は、原則として回答者の構成比(百分率)で示しています。
- (2) 表中の「N」は Number of case の略で構成比算出の母数となっています。
- (3) 百分率は、小数点第 2 位を四捨五入して小数点第 1 位まで示しており、百分率の合計が 100% とならない場合があります。
- (4) 複数回答の設問については、各選択項目の割合は全体の回答者数に対する割合となっているため各項目の割合の合計が 100% を超える場合があります。
- (5) 集計結果の比率は必ず誤差を含むが、この誤差の幅は、比率算出の基数(有効回収数 = N)と与えられた比率(回答比率 = P)によって異なり、次の計算式で与えられます(信頼度 95% の場合)。
<計算式> 標本誤差 = $\pm 1.96 \times P(1 - P) / N$

この公式によって本調査の誤差回答は以下のとおりになります。

回答比率 (P)	10% (90%)	20% (80%)	30% (70%)	40% (60%)	50%程度
標本誤差	±3.7	±4.9	±5.6	±6.0	±6.1
信頼範囲	6.3~13.7 (86.3~93.7)	15.1~24.9 (75.1~84.9)	24.4~35.6 (64.4~75.6)	34.0~46.0 (54.0~66.0)	43.9~56.1

これは、回答数(N=257)を基数(100%)としたとき、質問に対し、回答が『満足』と回答した方が 50.0%いたとすると別荘所有者全体の中で『満足』と回答する方の率が 43.9%~56.1%の範囲内にあることとなります。

なお、標本数の異なる居住地別、生活満足度別などについては、上の表より誤差幅が大きくなる場合があります。

- (6) 本文やグラフ・数表上の選択肢の表記は、語句を簡略化している場合や、「30 歳未満」「30 代」「40 代」を『49 歳以下』、「50 代」「60 代」「70 歳以上」を『50 歳以上』としている場合があります。

調査の分析および考察

このアンケートの回収率は、257 件 2.6%と低いため、アンケート結果が偏る可能性が高いといえます。そのため、このアンケートの結果については、別荘等所有税に関心の高い方が回答してくださったと考えて、結果を読む必要があると思われます。

1. 回答者の属性

(1) 年代

本調査の回答者を年代別で見ると、別荘を所有するためには、ある程度以上の収入が必要という特性のためか、50歳代以上の割合が約8割を占めており、アンケート結果には、この年齢層の意向が、やや強めに反映されているといえます。

(2) 居住地

居住地では、「東京都」や「神奈川県」、「埼玉県」などの首都圏にお住まいの方が、9割以上を占め、特に「東京都」と「神奈川県」にお住まいの方だけで約8割を占めています。

2. 別荘取得条件

(1) 取得時期

平成10年代以降に別荘を取得された方の割合が全体の6割と高くなっています。

(2) 取得価格

取得価格を年代別に見ると「平成10年代」では約3割、「平成20年以降」では約5割の方が1千万円未満で別荘を取得されています。これは、バブル崩壊後、マンションなど不動産の価格が下落し、別荘を購入しやすくなったと考えられます。また、「昭和50年以前」でも、「1千万円未満」が5割を占めていますが、その当時の貨幣価値を考えると単純に比較することは、難しいといえます。

(3) 検討した地域

他の地域との検討された方の多くは、熱海とその周辺地域（他の伊豆地域や湯河原、箱根）を比べ、熱海の物件を購入しています。

(4) 熱海を選んだ理由

別荘所有者の多くは、「交通アクセスの良さ」や「良質な温泉」、「自然環境の良さ」、「花火等イベントの充実」に魅力を感じ、熱海を選んでいきます。特に、交通アクセスについては、都心から車で約2時間、新幹線を利用すれば約50分という、短時間で別荘に行けるアクセスの良さが大きく影響していると考えられます。

3. 利用情報

(1) 利用頻度

別荘所有者の約7割の方は、毎月1回以上熱海を訪れています。内訳は、「ほぼ毎月」利用している方が3割弱、「月2回程度」以上利用している方が4割強となっています。

(2) 滞在日数、利用月

滞在日数は、1~2日の利用が全体の6割強になっています。3日以上の滞在は全体の4割弱となっています。

利用月については、「8月」や「5月」、「1月」に利用する割合が高く、夏休みやゴールデンウィーク、正月休みなどの休暇を利用して、熱海を訪れていると考えられます。

顕著ではありませんが、「60歳以上」の方は、余暇時間が多くあると推測されるため、「59歳以下」に比べ、滞在日数が比較的長く、年間利用回数も「ほぼ毎月」以上を合計した割合では、1割近く高い傾向にあります。

(3) 市内での経済活動

熱海での平均的な経済活動は、1回の滞在中、市内飲食店で2回外食をし、市内で約2万円の費用(食事やお土産など)を消費していることが分かりました。また、滞在日数が多い方の回答が少ないため、一概にはいえませんが、滞在日数が増えると、市内飲食店を利用する回数や市内で使う費用が増える傾向があると考えられます。

4. 現状評価と情報到達度

(1) 生活満足度

「満足」と「やや満足」を合わせると約7割いるため、別荘所有者の多くは、熱海での生活に満足を感じていると推測されます。

(2) 情報到達度

熱海での生活に「満足」と答えた方の約半数は、熱海の必要な情報を得ることができています。一方、熱海での生活に「不満」と「やや不満」と答えた方の多くは、「行政サービス」、「生活環境」が不足していると感じています。また、熱海での生活に「不満」と答えた方の6割以上は、熱海の必要な情報を得られていません。

そこで、熱海を訪れる前に利用する情報ツールとしては、『市などのホームページ』や『テレビ・雑誌』の利用が高くなっていることから、市のホームページに別荘所有者が来訪頻度を高めてくれる情報を集約して掲載することやツイッターなどによる積極的な情報を提供するとともに、首都圏メディアへの効果的な情報発信を図る必要があると考えられます。

(3) 来訪を促進させるもの

熱海への来訪を促進させるものは、「温泉」、「花火等のイベント」、「自然とのふれあい」、「商店街振興」、「観光施設」の割合が高く、従来持っている熱海の観光資源の更なる充実を図るとともに、賑わいのある商店街づくりが必要であると考えられます。

5. 自由意見

(1) 商業

食料品や生活用品などの買い物については、熱海を訪れる前に都内で買ったものを持参したり、熱海についた後に近隣の市町へ出かけるという意見が複数あります。駅近くにスーパーマーケットを望む声も多数あります。

また、地物の新鮮な海産物や農産物を扱う販売所や飲食店を望む意見が複数あります。(対比として、湯河原でガソリンを入れて、JAで野菜を買ってくる等)。

(2) 飲食店

飲食店については、価格が高い、魅力のあるお店が少ない(いい店がない)という厳しい意見も複数あります。

また、地元のおすすめ店舗など、好みの店を探すための情報に対する要望は強いが、どこから情報を得ればよいかわからないといった意見があります。

さらに、飲食の際に気楽に停めることができる無料駐車場がないという理由や、高齢であるため車を運転しない等の理由から、利用者のニーズにあった移動手段の充実を望む意見もあります。

(3) 花火や観光施設など

花火大会や観光施設等について、別荘所有者としての優遇を望む声があります。また、滞在中の時間を豊かに過ごすための施設として、日帰り温泉施設、グルメタウン、ショッピングセンター、レンタルビデオ、大型書店、美術館や博物館、ボーリング場などのレジャー施設、ウォーキングコース、カジノなど、多様な意見があります。

(4) 行政サービス

別荘等所有税や固定資産税評価、ゴミの有料化等については、厳しい意見が多数あり、引き続きその趣旨と理解を求めていくことが必要であると考えられます。

(5) 別荘の動向

維持費や管理費が高く、老朽化してきているため、売却を検討しているという意見があります。

(6) 移住

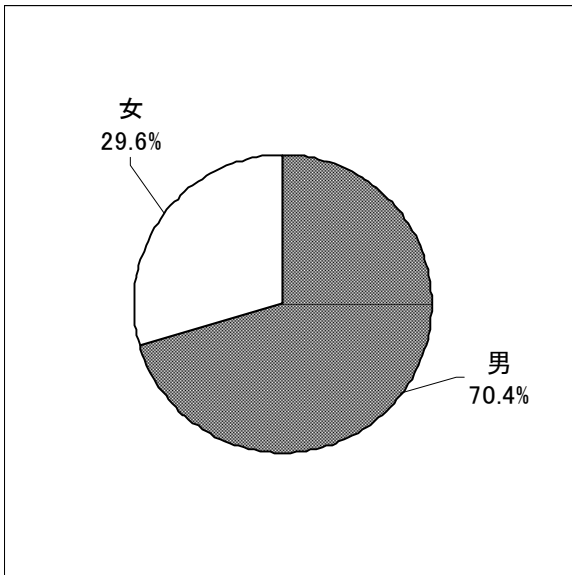
滞在に満足をされている意見の方には、将来の移住を検討されている意見があり、実際に移住をされた方もいます。税負担等や生活に不満を持つ方は、移住について否定的な意見を持っています。

調査結果

1. 属性

質問1. 性別は、男・女どちらですか。

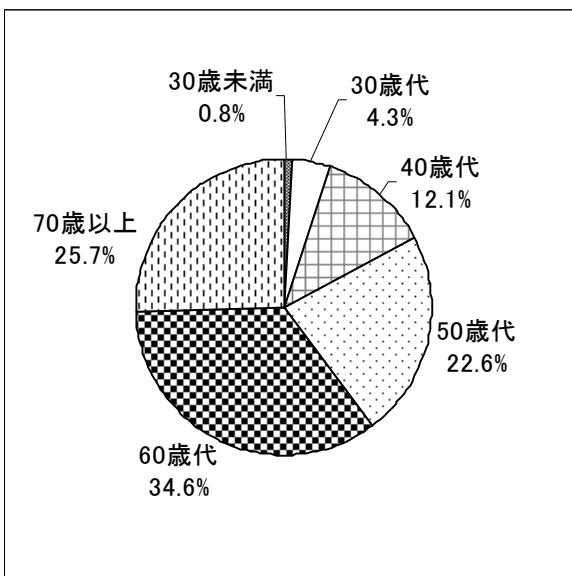
(図表1) N=257



回答者は、『男性』が70.4%、『女性』が29.6%となり、男性が女性を上回り約7割となっています。

質問2. 年齢は、おいくつですか。

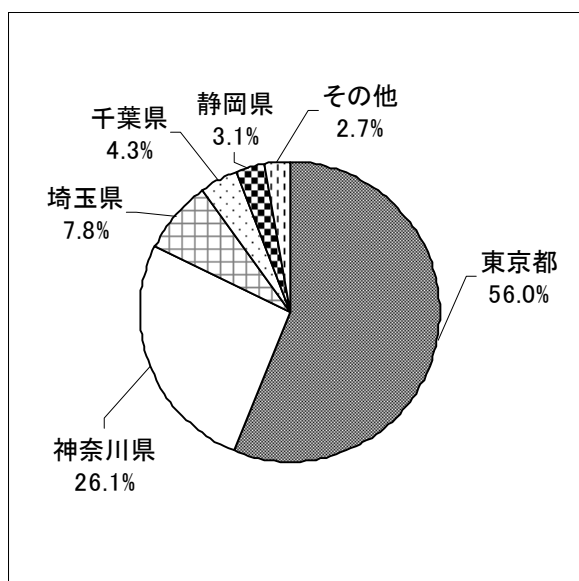
(図表2) N=257



年齢は、『60歳代』が34.6%と最も高く次いで『70歳代以上』の25.7%となっています。60歳以上の高齢者の方が全体の約6割となっており、30歳代以下は約5%と少ない割合となっています。

質問 3 . お住まいの都道府県はどちらですか。

(図表 3) N=257



居住地は、『東京都』が 56.0%と最も高く、次いで『神奈川県』の 26.1%となっています。首都圏にお住まいの方が 9 割以上を占め、平成 22 年度別荘等所有税納税者数の都道府県別割合と同じような傾向を示しています。

『その他』の主な回答

- 愛知県
- 茨城県
- 京都府
- 大阪府
- 福岡県
- 兵庫県

【参考】

都道府県別納税者数 (平成 22 年度)

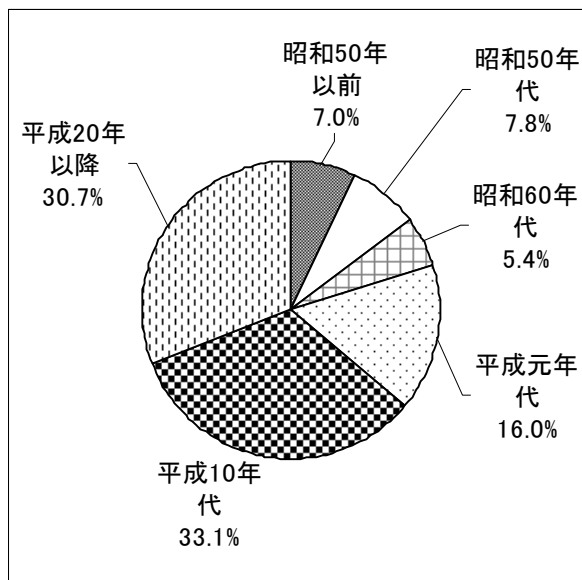
都道府県	納税者	割合
東京	5,756 人	58.5%
神奈川	2,225 人	22.6%
埼玉	573 人	5.8%
千葉	387 人	3.9%
静岡	424 人	4.3%
その他	479 人	4.9%

平成 23 年度版市税の概要より

2. 取得条件

質問4. 別荘を取得した年は、何年ですか。

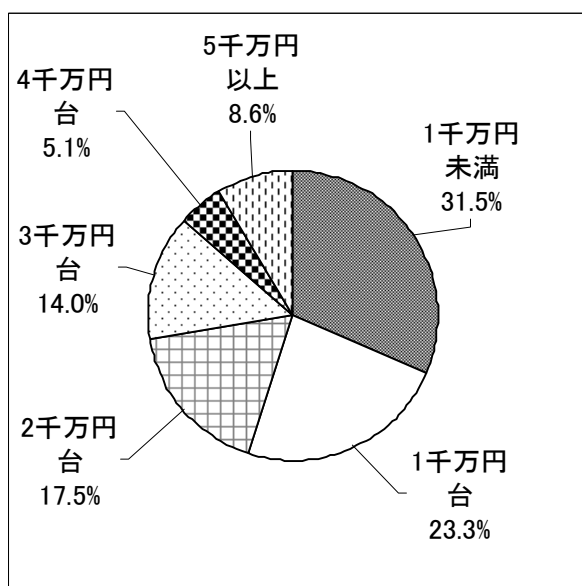
(図表4) N=257



取得年は、『平成10年代』が33.1%と最も高く、次いで『平成20年以降』の30.7%となっています。

質問5. 取得価格はいくらぐらいでしたか。

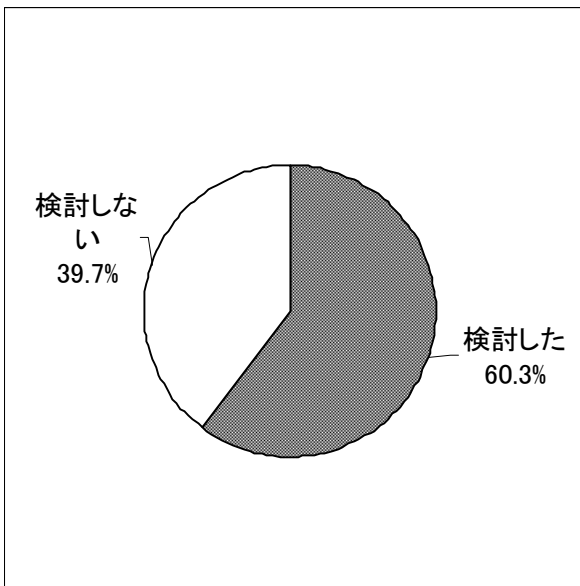
(図表5) N=257



取得価格は、『1千万円未満』が31.5%と最も高く、次いで『1千万円台』の23.3%となっています。

質問6 . 熱海以外の地域を検討しましたか。

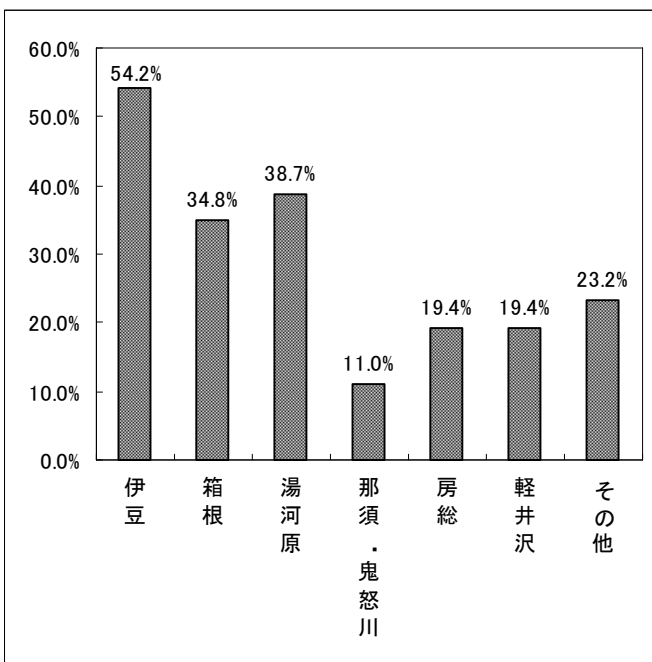
(図表 6) N=257



約6割の方が他の地域と検討し、熱海を選んで
います。

質問7 . 『検討した』と答えた方、検討した地域はどこですか。 【複数回答】

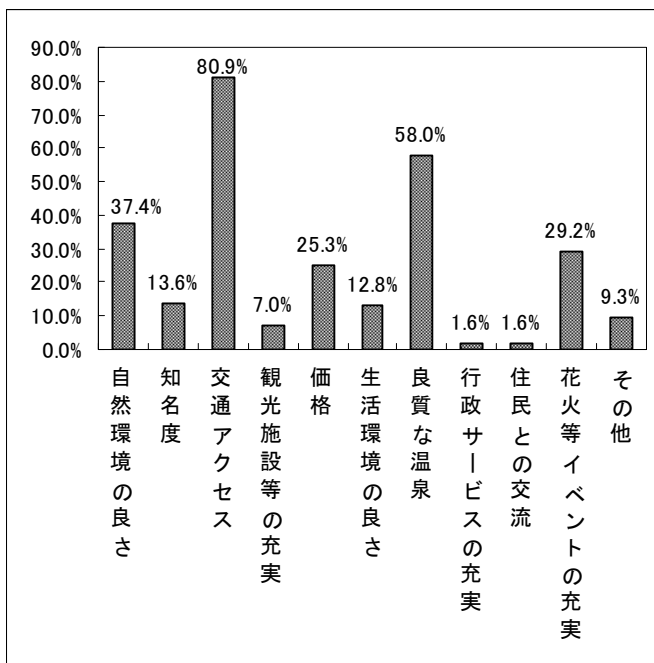
(図表 7) N=155



検討した地域は、『伊豆』が54.2%と最も高く、
次いで『湯河原』38.7%、『箱根』34.8%とな
っている。

質問 8 . 熱海を選んだ理由はなんですか。 【複数回答】

(図表 8) N=257



熱海を選んだ理由は、『交通アクセス』が 80.9% と最も高く、次いで『良質な温泉』の 58.0% となっています。

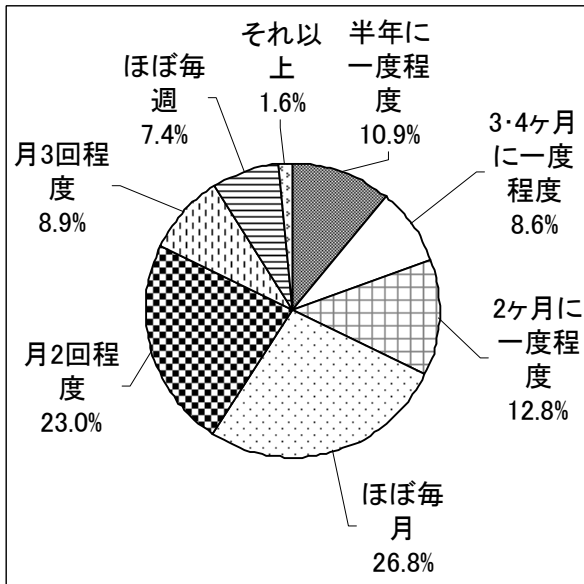
『その他』の主な回答

- ゴルフ場に近い
- 知人の紹介
- 母が以前住んでいたため
- 海が近い
- 暖かい
- 以前も別物件を熱海に保有していたから
- 釣りが趣味
- 仕事都合
- ケアマンションだから
- 子どもの頃から来ている
- 相続により取得
- 一度住んでみたいと思っていた
- 50 年来のなじみオーシャンビューの部屋
- 建物が気に入ったから
- 退職後住みたいと思って購入した

3 . 利用情報

質問9 . 熱海へ1年間にどれくらい訪れますか。

(図表 9) N=257

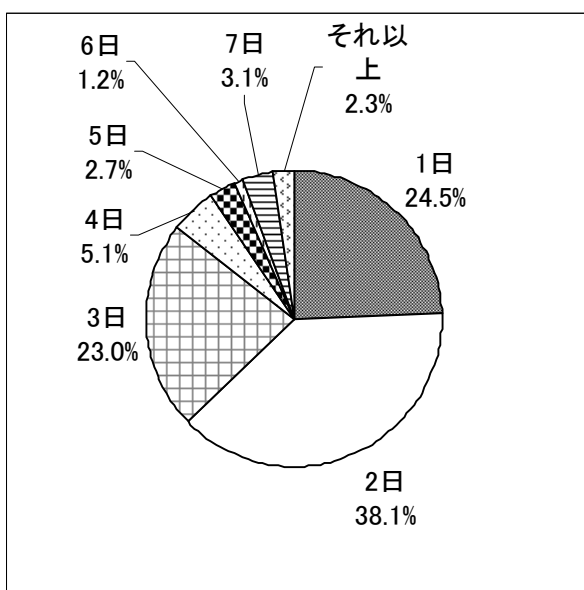


別荘の利用頻度は、『ほぼ毎月』が 26.8%と最も高く、次いで『月2回程度』が 23.0%となっています。

平均値は 17.2 回、中央値は 12 回となっています。

質問10 . 1回当たりの滞在日数はどれくらいですか。

(図表 10) N=257

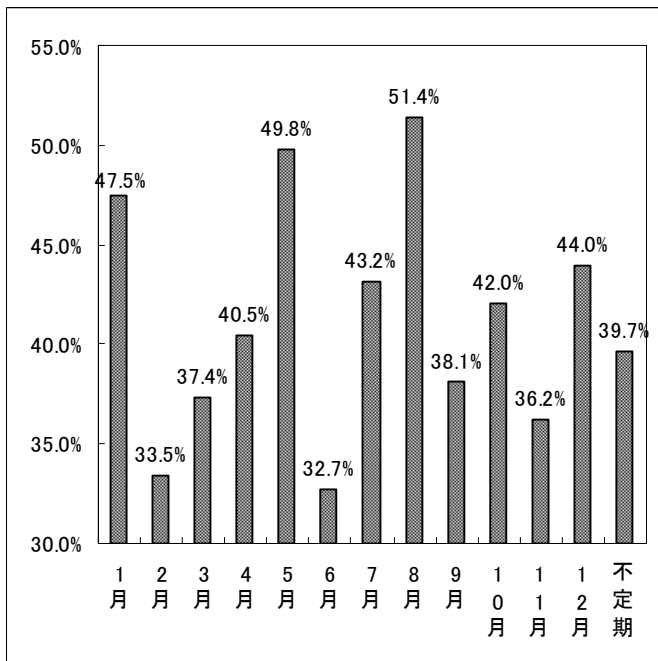


滞在日数は、『2日』が 38.1%と最も高く、次いで『1日』の 24.5%、『3日』の 23.0%となっています。

平均値は 4.6 日、中央値は 2 日となっています。

質問 1 1 . 利用月は何月ですか。 【複数回答】

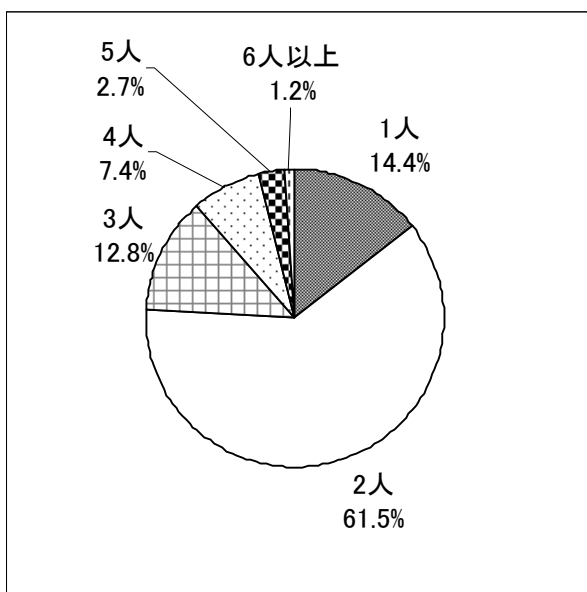
(図表 11) N=257



利用月は、『8 月』が 51.4%と最も高く、次いで『5 月』の 49.8%、『1 月』の 47.5%となっています。

質問 1 2 . いつも滞在する人数は、何人ですか。

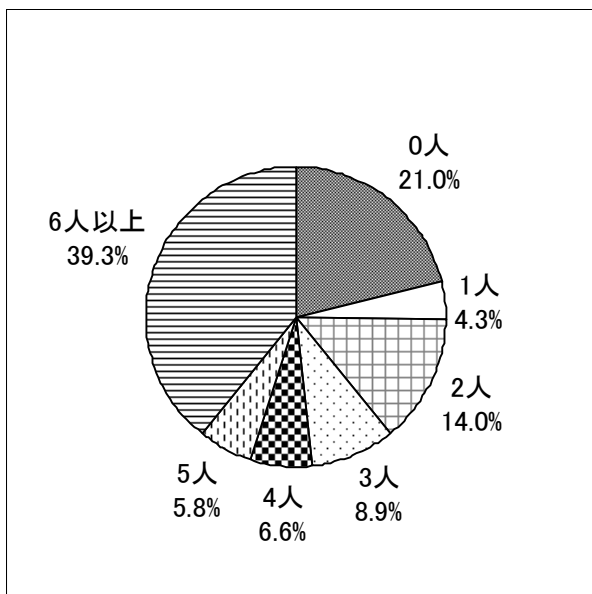
(図表 12) N=257



滞在人数は、『2 人』が 61.5%と最も高く、次いで『1 人』が 14.4%となっています。

質問 1 3 . 友人・知人は 1 年間に何人ぐらい訪れますか。

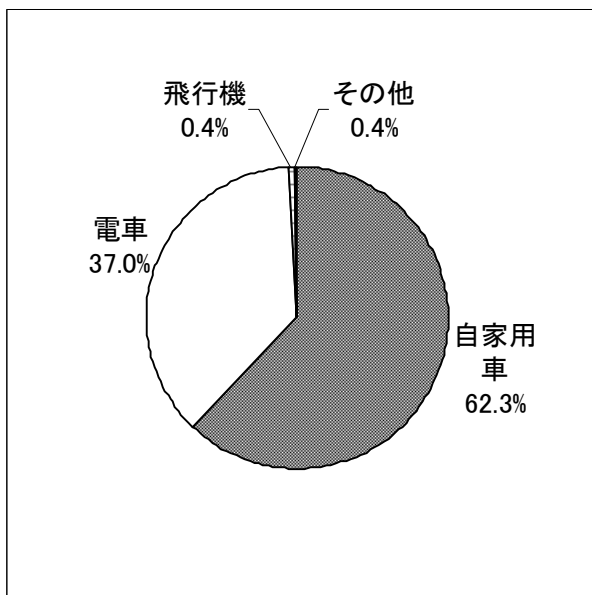
(図表 13) N=257



友人・知人の年間来訪者数は、『6人以上』が 39.3%と最も高く、次いで『0人』の 21.0%となっています。

質問 1 4 . 熱海を訪れる主な交通手段はなんですか。

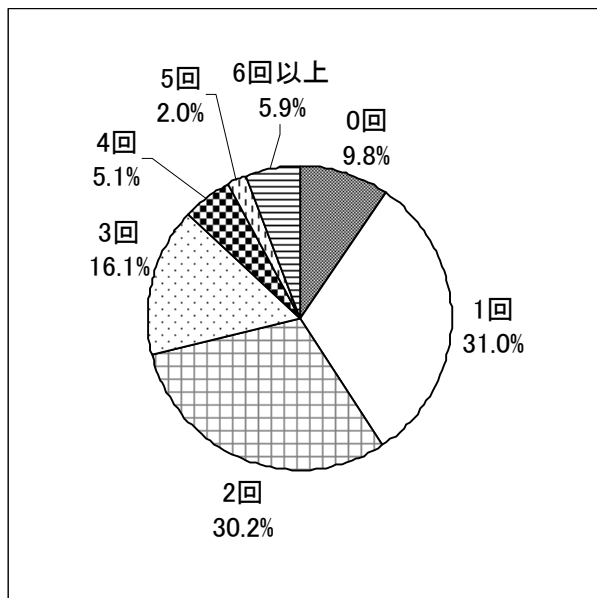
(図表 14) N=257



主な交通手段は、『自家用車』が 62.8%と最も高く、次いで『電車』の 37.0%となっています。

質問 15 . 1 回の滞在期間中、市内飲食店に何回行きますか。

(図表 15) N=257

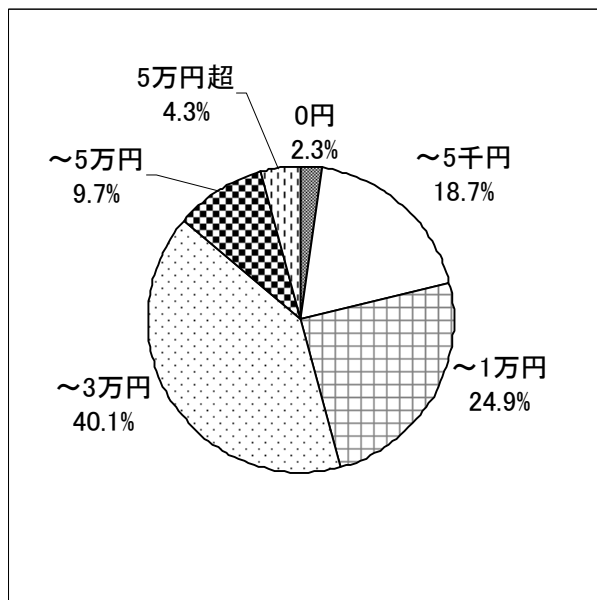


市内飲食店の利用回数は、『1 回』が 31.0%と最も高く、次いで『2 回』の 30.2%となっています。

平均値は 2.2 回、中央値は 2 回となっています。

質問 16 . 1 回の滞在期間中、市内でどのくらい費用（食事、買い物、土産など）を使いますか。

(図表 16) N=257



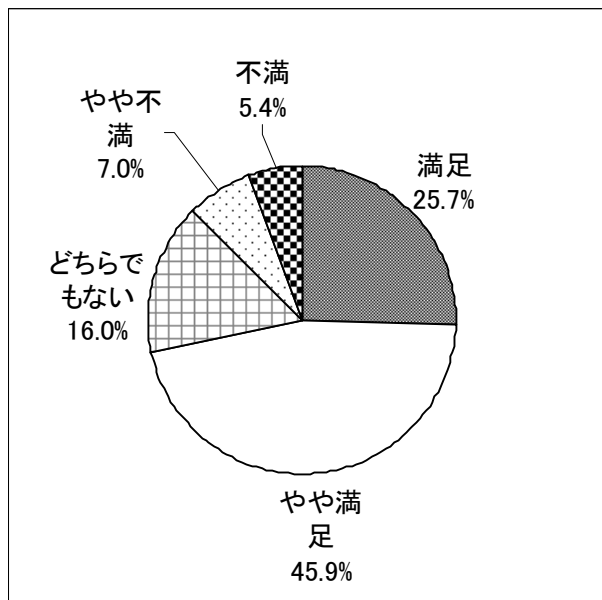
市内で使う費用は、『1 万円を超え 3 万円以下』が 40.1%と最も高く、次いで『5 千円を超え 1 万円以下』の 24.9%となっています。

平均値は 20,987 円、中央値は 15,000 円となっています。

4 . 現状評価と情報到達度

質問 17 . 熱海での生活に満足していますか。

(図表 17) N=257

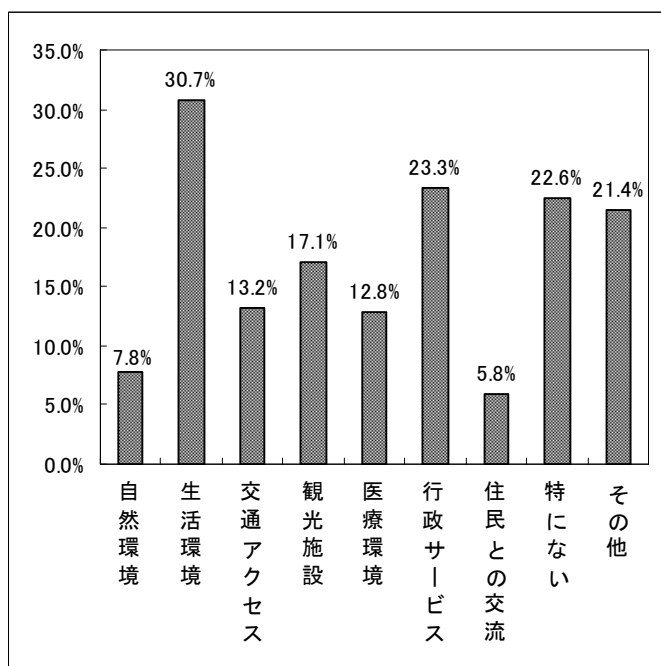


熱海での生活満足度は、『やや満足』が 45.9%と最も高く、次いで『満足』の 25.7%となっています。

質問 18 . 熱海に不足を感じる場所はどれですか。

【複数回答】

(図表 18) N=257



不足を感じる場所は、『生活環境』が 30.7%と最も高く、次いで『行政サービス』の 23.3%、『特にない』の 22.6%となっています。

「その他」の主な回答

別荘税の負担

飲食店が値段の割にサービスが良くないし、店じまいも早すぎる

主要道路以外の道路整備

花火の開催曜日と時間に不満

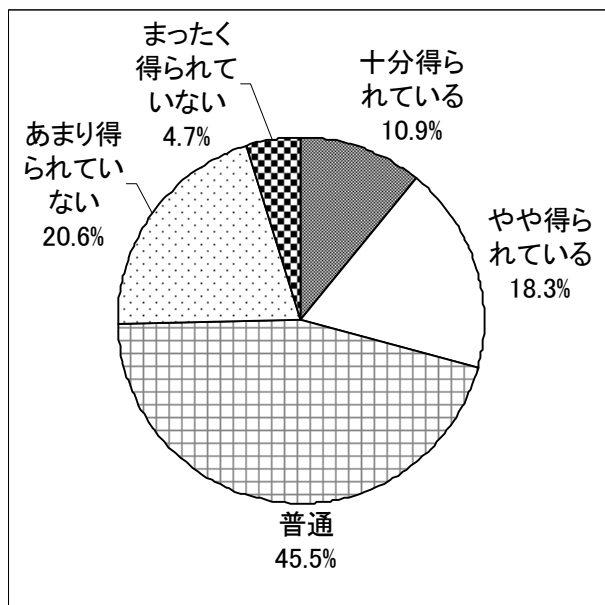
地物食材の不足

短期滞在だとゴミが出せない

近くに良い散歩コースがない

質問19 . 熱海の必要な情報は、得られていますか。

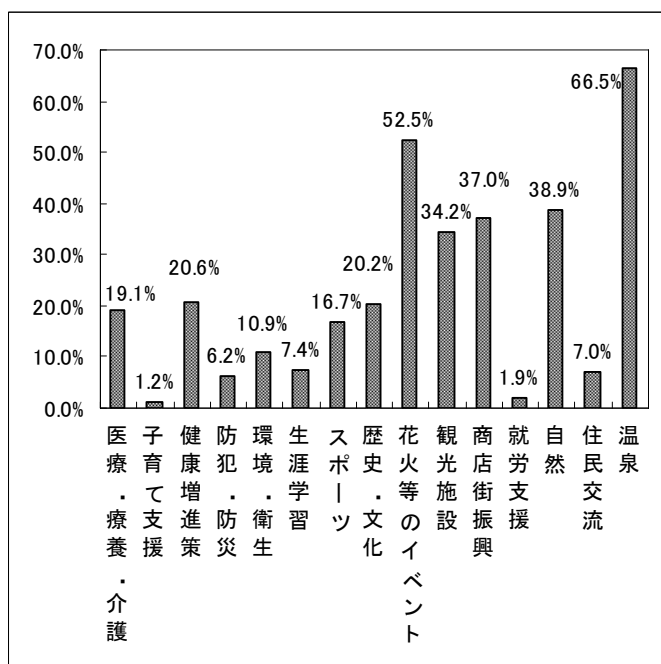
(図表 19) N=257



必要な情報の到達度は、『普通』が 45.5%と最も高く、次いで『あまり得られていない』の 20.6%となっています。

質問20 . 熱海への来訪を促進させるものには何がありますか。 【複数回答】

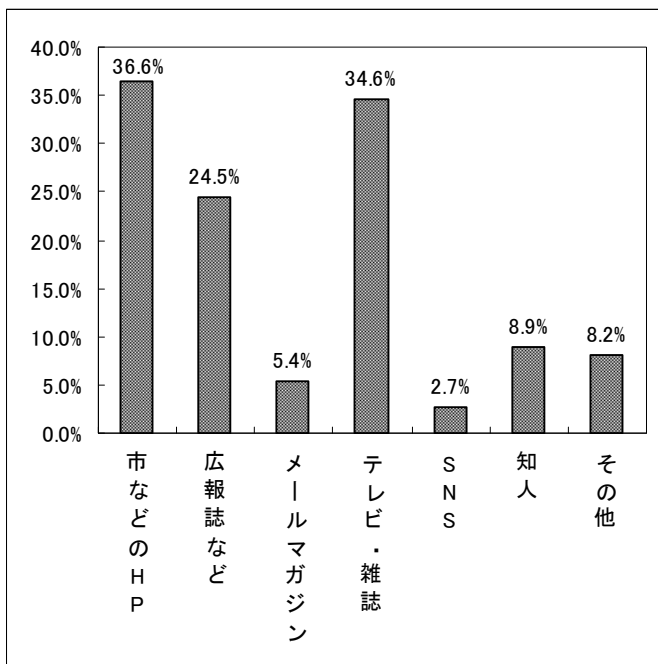
(図表 20) N=257



来訪を促進させるものは、『温泉』が 66.5%と最も高く、次いで『花火等のイベント』の 52.5%となっています。

質問 2 1 . 熱海を訪れる前に利用する情報ツールは何ですか。 【複数回答】

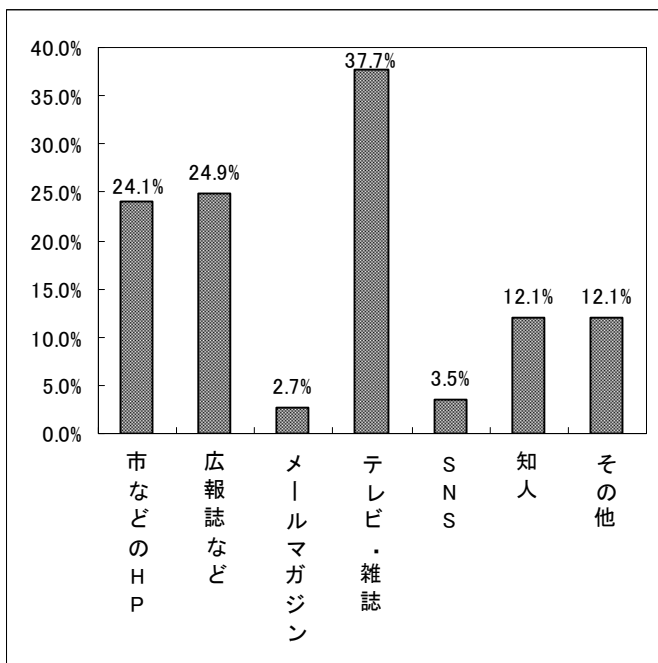
(図表 21) N=257



熱海に来訪前に利用する情報ツールは、『市などのホームページ』が 36.5% と最も高く、次いで『テレビ・雑誌』の 34.6% となっています。

質問 2 2 . 熱海を訪れてから利用する情報ツールは何ですか。 【複数回答】

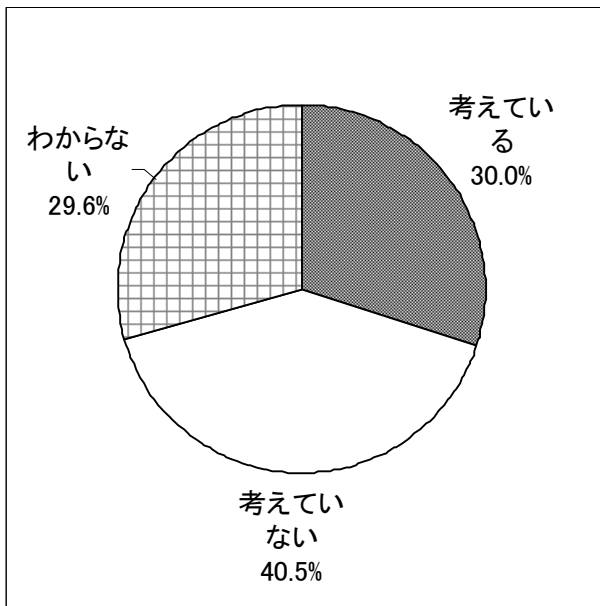
(図表 22) N=257



熱海に来訪後に利用する情報ツールは、『テレビ・雑誌』が 37.7% と最も高く、次いで『広報誌など』の 24.9%、『市などのホームページ』の 24.1% となっています。

質問23 . 移住を考えていますか。

(図表 23) N=257

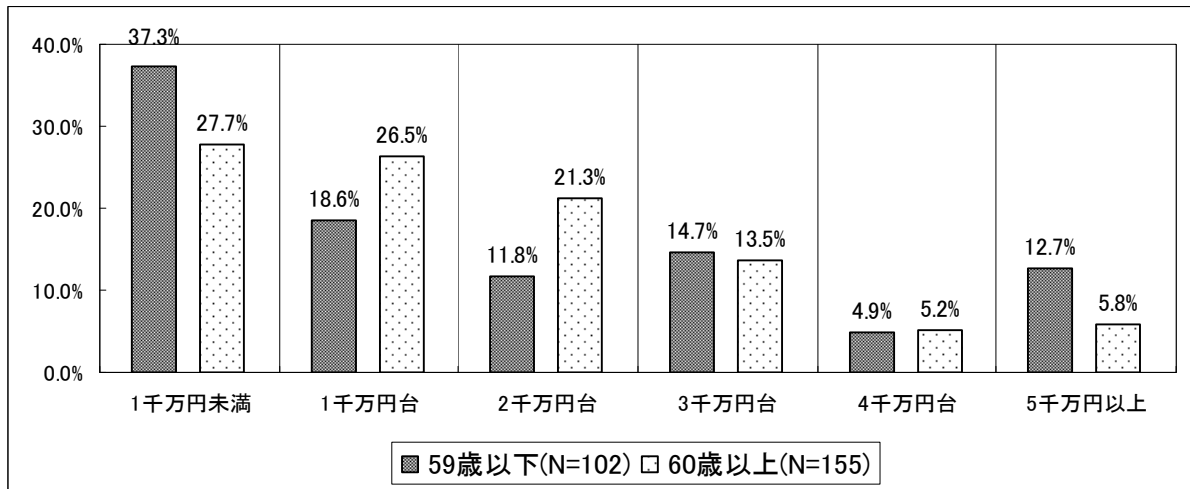


移住については、『考えていない』が 40.5%と最も高く、次いで『考えている』の 30.0%となっています。

5・主なクロス集計

(1) 取得価格

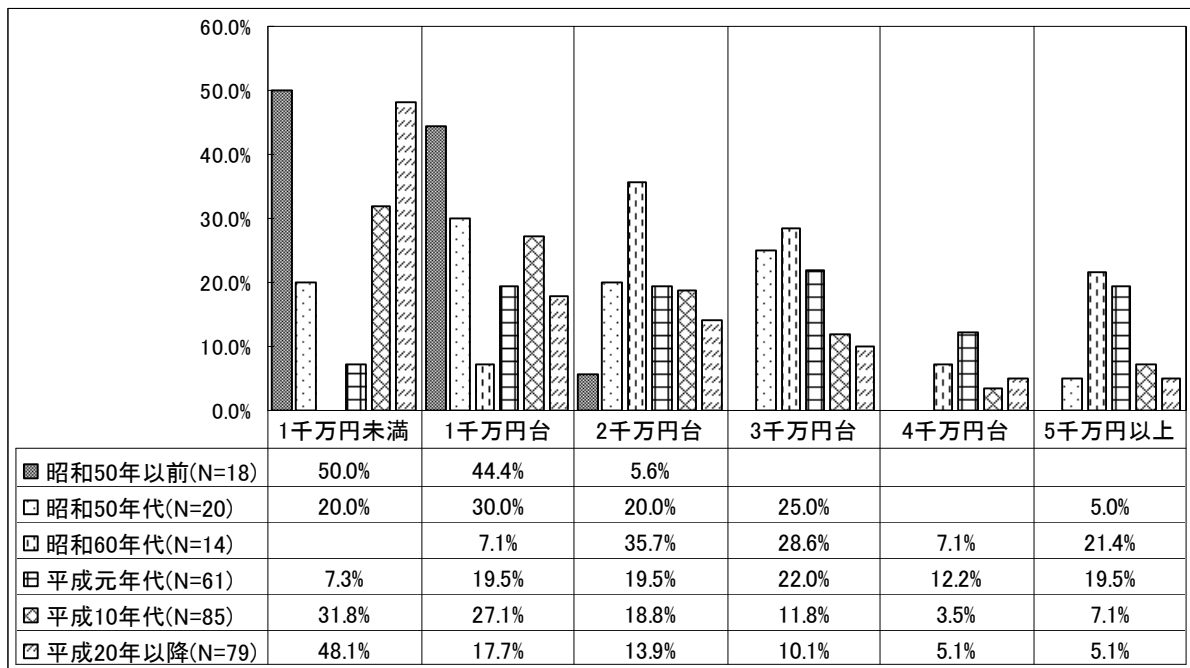
ア．年齢別 (図表 24)



「59歳以下」では、「1千万円未満」が37.3%と最も高く、次いで「1千万円台」の18.6%となっています。

「60歳以上」では、「1千万円未満」、「1千万円台」、「2千万円台」が20%を超えています。

イ．取得年代別 (図表 25)



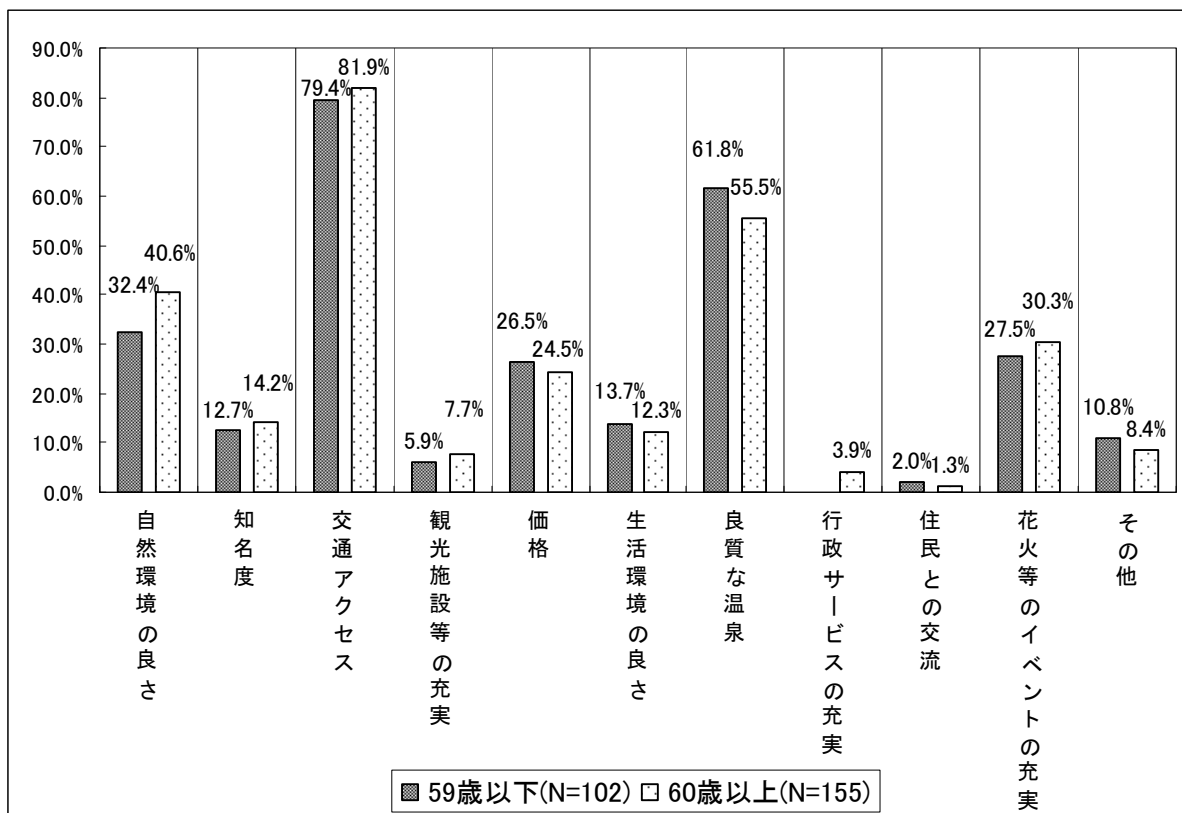
「昭和50年以前」「1千万円未満」が50.0%と最も高くなっていますが、その当時の貨幣価値を考えると最近の価格とは、一概に比較することは難しくなっています。

「昭和60年代」、「平成元年代」では、「2千万円台」、「3千万円台」、「5千万円以上」と高額な物件の割合が高くなっています。

「平成10年代」、「平成20年以降」では、「1千万円未満」が最も高く、次いで「1千万円台」となっています。

(2) 熱海を選んだ理由

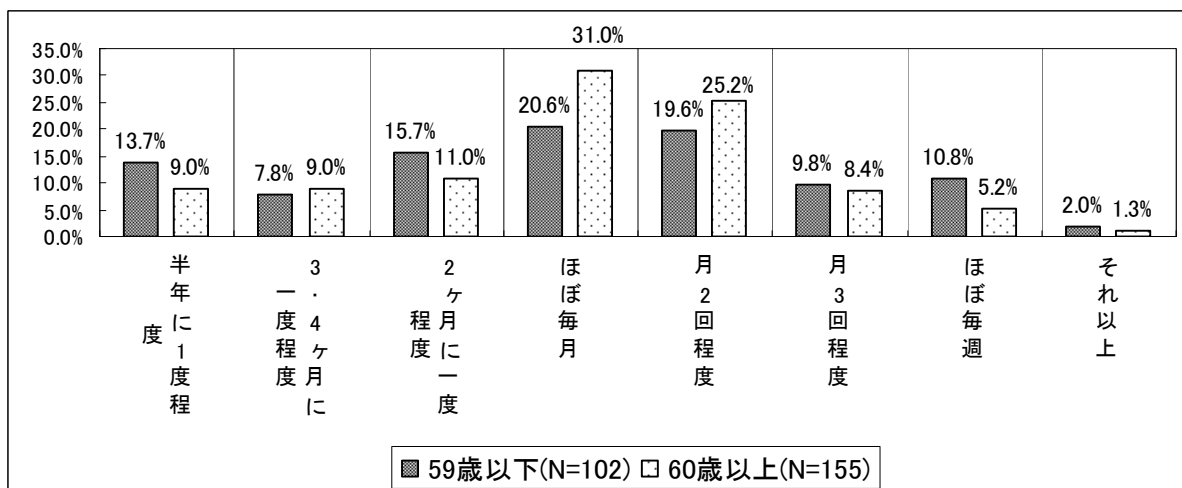
ア. 年齢別 (図表 26)



年齢には関係なく、選んだ理由は、「交通アクセス」、「良質な温泉」、「自然環境の良さ」、「花火等のイベントの充実」の割合が高くなっています。

(3) 年間利用回数

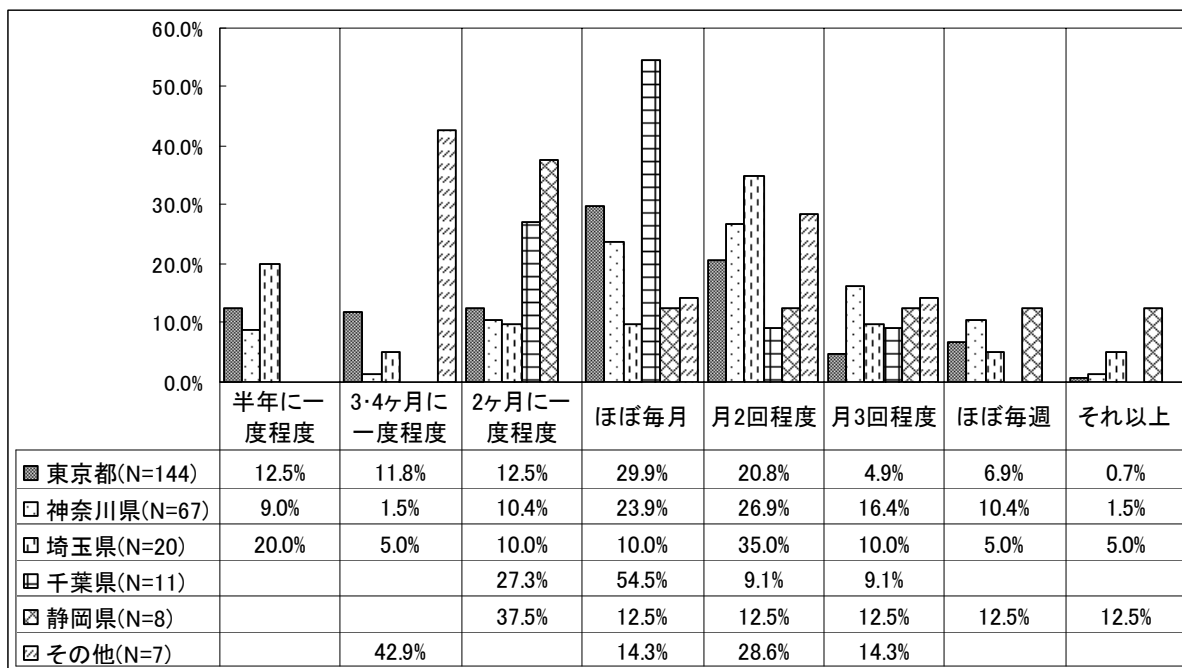
ア. 年齢別 (図表 27)



「59歳以下」では、「ほぼ毎月」が20.6%と最も高く、次いで「月2回程度」の19.6%となっています。

「60歳以上」では、「ほぼ毎月」が31.0%と最も高く、次いで「月2回程度」の25.2%となっています。

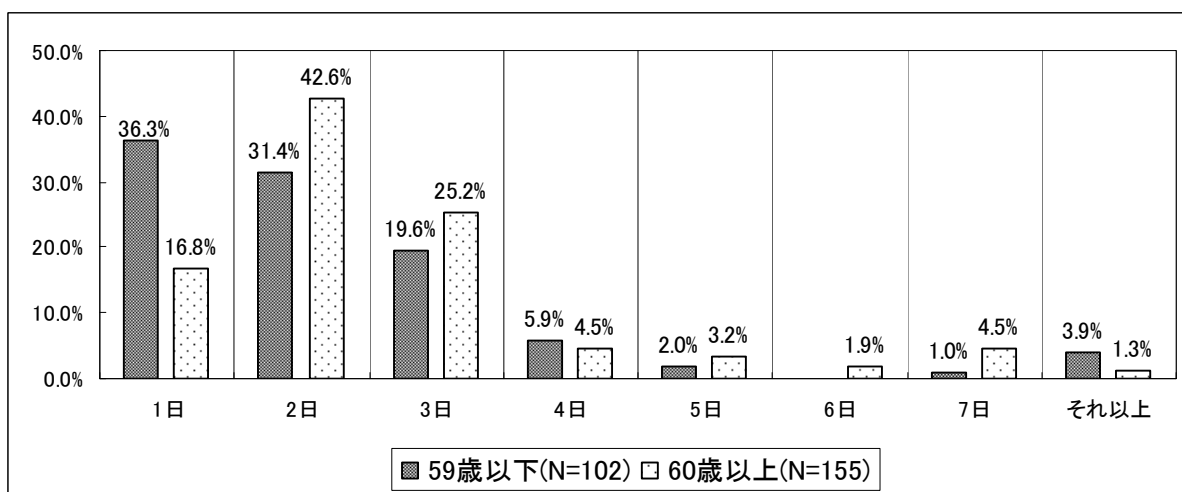
イ．居住地別 (図表 28)



「東京都」、「神奈川県」、「埼玉県」に住んでいる方は、『ほぼ毎月』、『月2回程度』の利用が高く、「千葉県」、「静岡県」に住んでいる方は『2ヶ月に一度程度』、『ほぼ毎月』の利用が高くなっています。全体では、約6割の方が、月に一度以上別荘を利用していると考えられます。

(4) 滞在日数

ア．年代別 (図表 29)

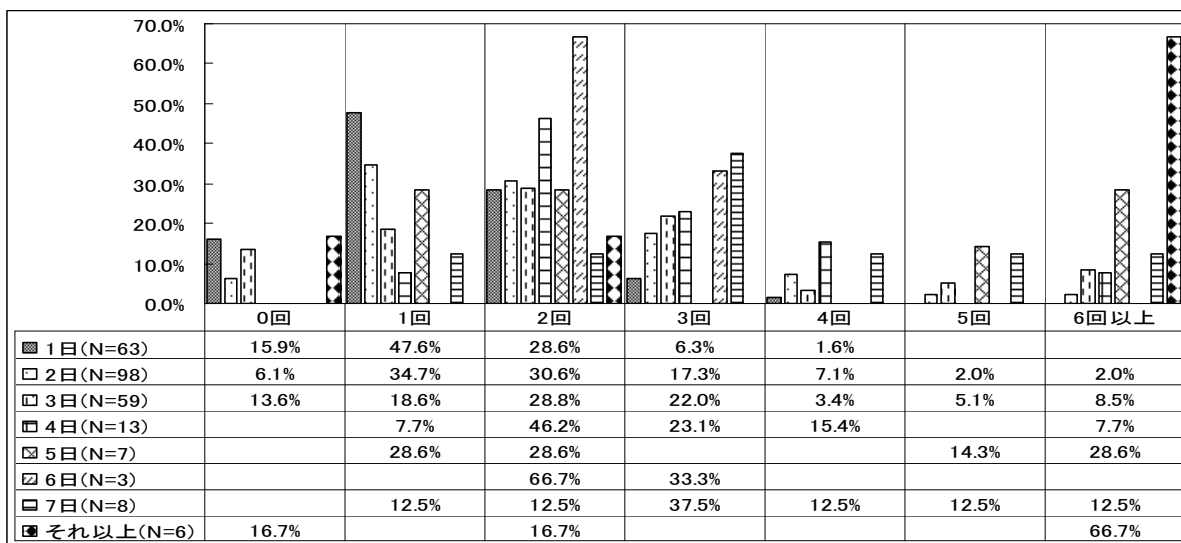


「59歳以下」では、「1日」が36.3%と最も高く、次いで「2日」の31.4%、「3日」の19.6%となっています。

「60歳以上」では、「2日」が42.6%と最も高く、次いで「3日」の25.2%、「1日」の16.8%となっています。

(5) 市内飲食店利用回数

ア. 滞在日数別 (図表 30)

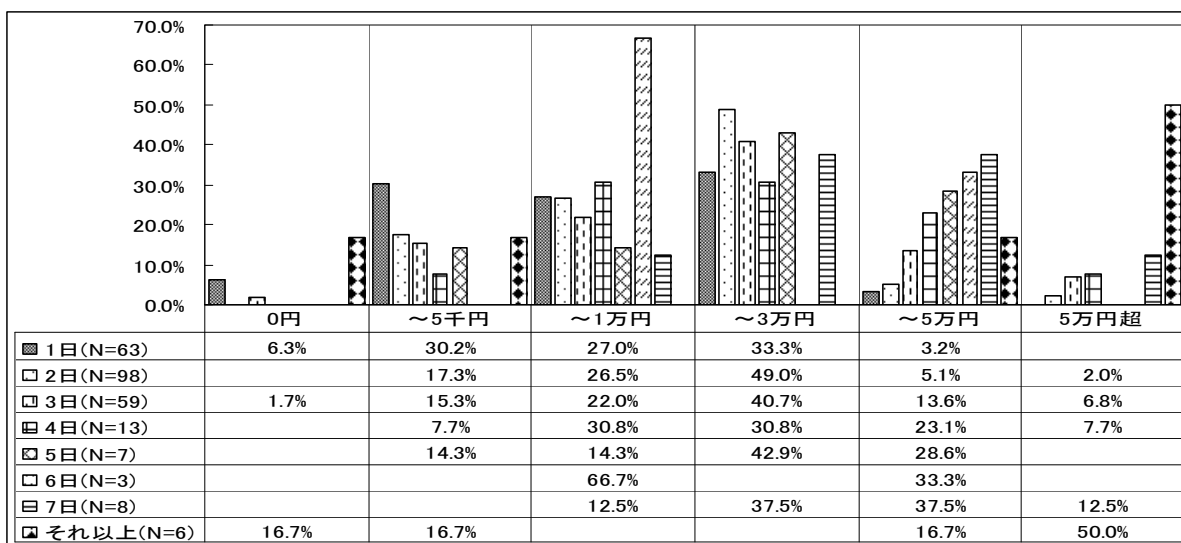


「1日」では、「1回」が47.6%と最も高く、次いで「2回」の28.6%となっています。

「それ以上」(8日以上滞日数)では、「6回以上」が66.7%と最も高く、次いで「0回」、「2回」の16.7%となっています。

(6) 市内で使う費用

ア. 滞在日数別 (図表 31)



滞在日数が「1日」から「5日」までと「7日」の方は、「1万円を超え、3万円以下」が最も高くなっています。

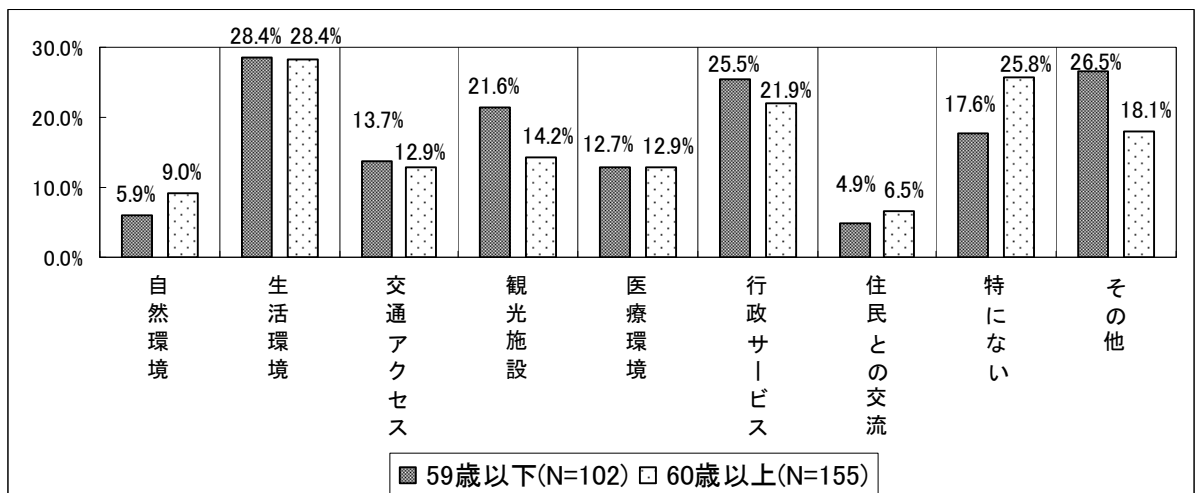
滞在日数ごとの平均外食回数と市内で使う平均費用を調べたものが下の表となります。

滞在日数	1日 (N=63)	2日 (N=98)	3日 (N=59)	4日 (N=13)	5日 (N=7)	6日 (N=3)	7日 (N=8)	それ以上 (N=6)
平均外食回数	1.3回	2.0回	2.5回	2.8回	3.3回	2.3回	3.5回	6.5回
平均費用	11,905円	18,066円	23,881円	29,308円	26,429円	23,333円	35,625円	52,000円

「4日」までは、滞在日数が長くなると平均外食回数も平均費用も増えています。

(7) 不足を感じる場所【複数回答】

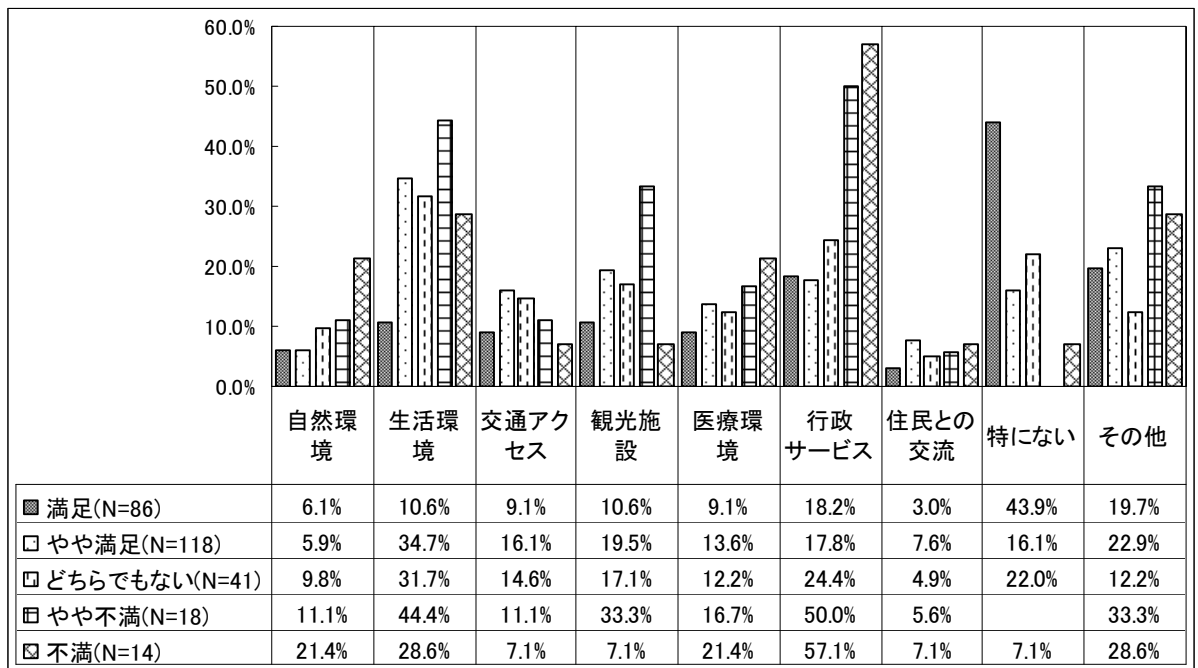
ア. 年代別 (図表 32)



「59歳以下」では、「生活環境」の28.4%が最も高く、次いで「その他」の26.5%、「行政サービス」の25.5%、「観光施設」の21.6%となっています。

「60歳以上」では、「生活環境」が28.4%と最も高く、次いで「特にない」の25.8%、「行政サービス」の21.9%となっています。

イ. 熱海での生活満足度別 (図表 33)



「満足」と答えた方は、「特にない」が43.9%と最も高く、次いで「その他」の19.7%、「行政サービス」の18.2%となっています。

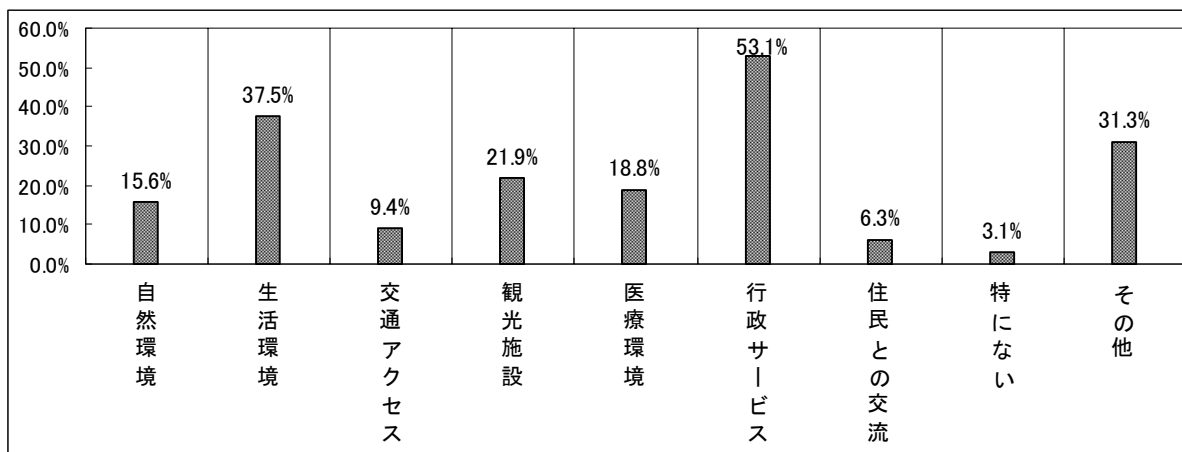
「やや満足」と答えた方は、「生活環境」が34.7%と最も高く、次いで「その他」の22.9%、「観光施設」の19.5%となっています。

「どちらでもない」と答えた方は、「生活環境」が31.7%と最も高く、次いで「行政サービス」の24.4%、「特にない」の22.0%となっています。

熱海に不足を感じる場所について、「やや不満」、「不満」と答えた方を合算したものが、次のグラ

フ（図表 34）となります。

熱海での生活満足度別「やや不満」「不満」と答えた方（図表 34）



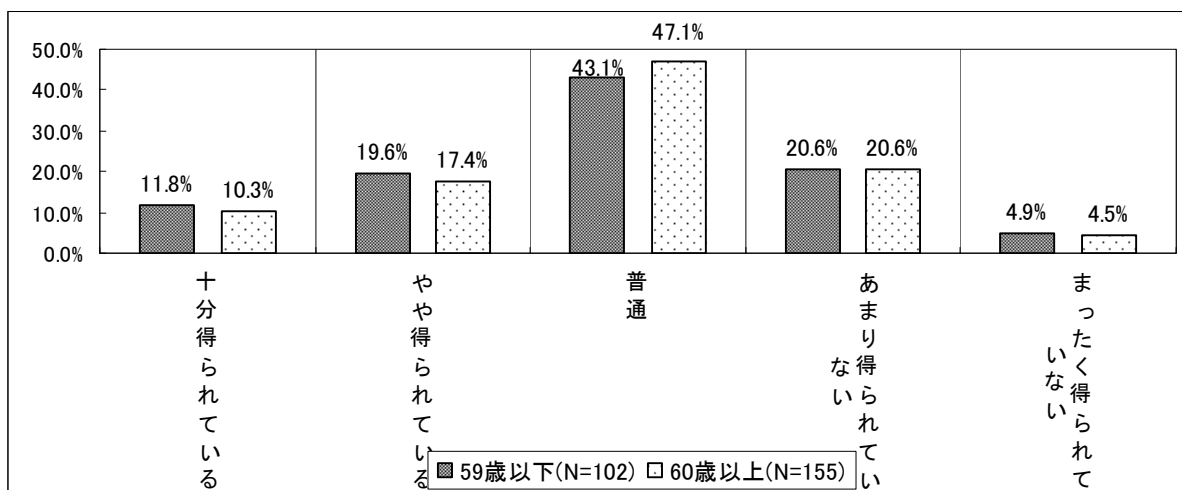
最も高かったのが、「行政サービス」の 53.1%、次いで「生活環境」の 37.5%、「その他」の 31.3% となっています。

「やや不満」「不満」の方の「その他」回答一覧

- 税金が高い
- 別荘税を徴収される事
- 街並みがさびしい
- 街がボロボロ、行くところがない
- 活気が無い町が汚い
- 景観、イベント
- 坂ばかり道路段差あり
- 坂道が多い
- 坂が多い ジムが欲しい
- 駅前の景観、施設
- 道路渋滞
- ごみ置き場常設不衛生
- バス便が悪い
- バスが乗り継げない
- 職業の種類
- 地物食材の不足
- おいしい店
- 店舗が早くしまる
- 飲食店で働く人の考え方が都内とは違うところ

(8) 熱海の必要な情報

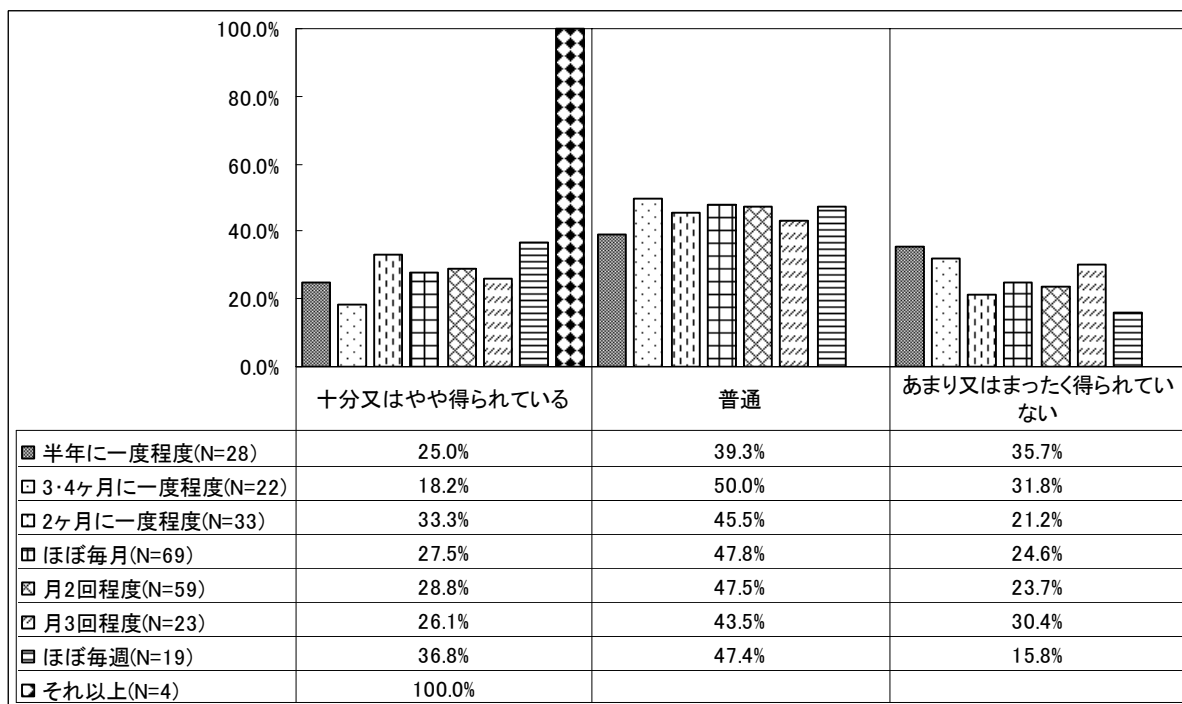
ア. 年代別 (図表 35)



「59歳以下」では、「普通」が43.1%と最も高く、次いで「あまり得られていない」の20.6%となっています。

「60歳以上」では、「普通」が47.1%と最も高く、次いで「あまり得られていない」の20.6%となっています。

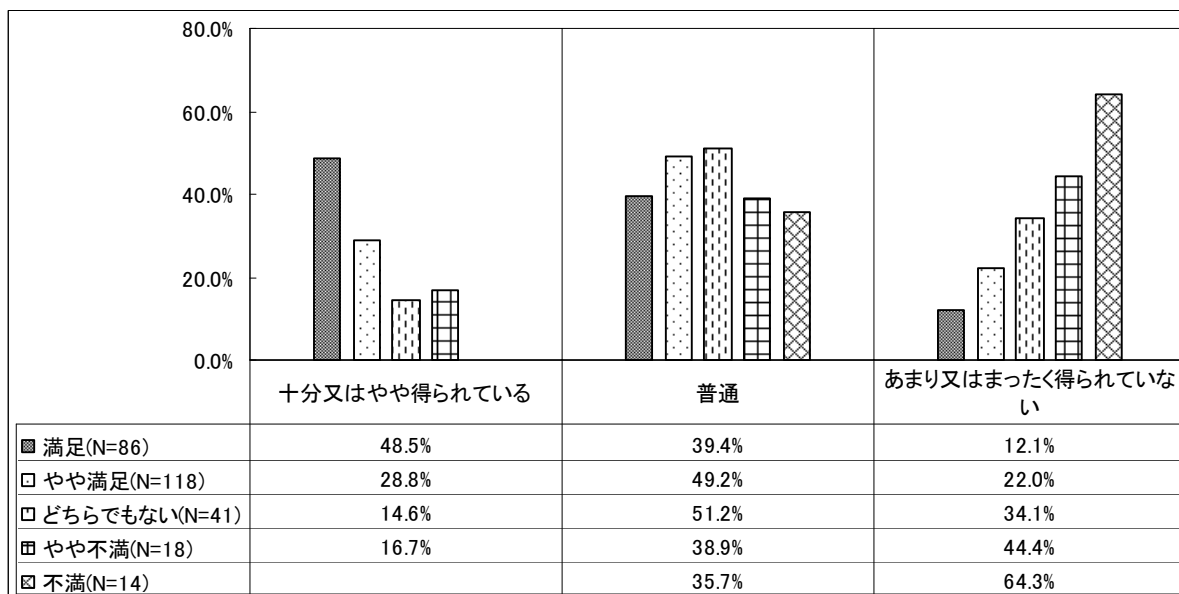
イ. 年間利用回数別 (図表 36)



「半年に一度程度」、「3・4ヶ月に一度程度」、「月3回程度」では、「普通」が最も高く、次いで「あまり又はまったく得られていない」となっています。

「2ヶ月に一度程度」、「ほぼ毎月」、「月2回程度」、「ほぼ毎週」では、「普通」が最も高く、次いで「十分又はやや得られている」となっています。

ウ．熱海での生活満足度別 （図表 37）



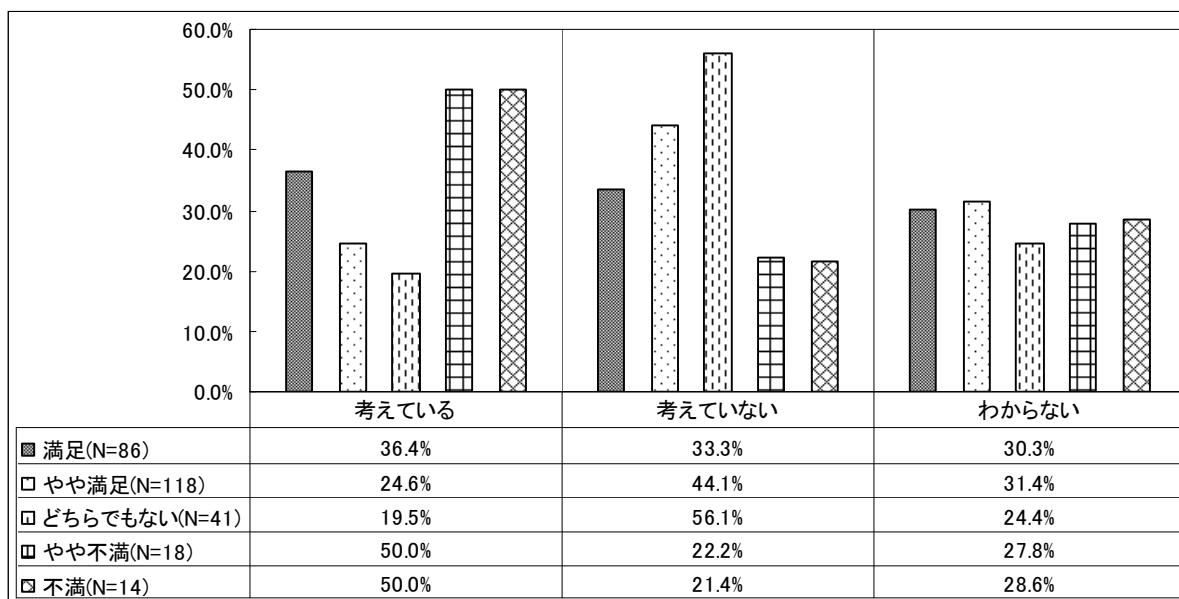
「満足」と答えた方は、「十分又はやや得られている」が48.5%と最も高くなっています。

「どちらでもない」と答えた方は、「普通」が51.2%と最も高くなっています。

「不満」と答えた方は、「あまり又はまったく得られていない」が64.3%と最も高くなっています。

(9) 移住の可能性

ア．熱海での生活満足度別 （図表 38）



「満足」と答えた方は、「考えている」が36.4%と最も高く、次いで「考えていない」の33.3%となっています。

「どちらでもない」と答えた方は、「考えていない」が56.1%と最も高く、次いで「わからない」の24.4%となっています。

「不満」と答えた方は、「考えている」が50.0%と最も高く、次いで「わからない」の28.6%となっています。

資料1 自由意見等

自由意見については、「自然環境」、「生活環境」、「交通アクセス」、「観光施設」、「医療環境」、「行政サービス」、「住民との交流」、「その他」の9つの分野で分類しました。複数の分野にわたる意見については分割せず、いずれかの分野で記載しています。

また、記入された方の意図がそのまま伝わるように、原則として原文を記載していますが、明らかな誤字、脱字は訂正し、個人が特定できる内容、及び誹謗中傷的な内容等が記載されている部分については、省略してあります。ご了承ください。

「自然環境」

自宅から近いのもあって、犬とともに快適に過ごすことができます。息抜き、憩いの場となっております。
70歳です。現役で開業医をしています。大学で学生も教えています。将来、熱海で天寿全うしようかとも思っています。もうすこし自然の美しさを強調した町にしてください。街路樹に、空き地に、土地という土地に、八重桜をいっぱい植えて、海と桜の町を将来の熱海の売り物にしてください。ちなみに、熱海の近海では、牡蠣の養殖は出来ないのでしょうか。海と桜の町熱海で、花火をみて、夜桜をみて、新鮮な牡蠣を食べましょう。なんて、やってほしいな。勝手なこと書いて、すみません。
自然郷のイノシシには本当に困ってます。畑を楽しもうと熱海に行きましたが、残念ながら楽しめていません。

「生活環境」

JR熱海駅には、食料品を扱うマーケットの入店を勧めてください。一つ先の駅まで出向かないとマーケットがなく、熱海に行くときは、都内で食料を調達して持参しますので、長期滞在ができません。また坂が多いので難儀です。これからは、もう少しのんびりと、熱海で過ごしたいと思っています。希望でなく、私にとっては、必須の条件と思っています。
駅前にスーパーや生活用品を扱う店がなく、土産物屋だけでは、移住は無理です。住民サービスのほとんどかからない、固定資産税や観光税収入をもっと有効に使い移住人口を増やさなければ、発展は困難です。海岸通りの放置された倒産ビルも、もう、そろそろ行政指導で方向づけをしないと国際観光都市としてはずかしい光景です。
伊豆山方面のリゾートマンションを利用しています。家族、友人が来ますが一番困っているのは食材を手に入れるのにスーパーが伊豆山側にない事です。小田原駅にはあるので往復とも立ち寄る事があります。多くの主婦達が熱海を訪れると思いますが帰りに駅近で夕食の食材が買えればそしてその食材が伊豆・熱海の特産品などであればお土産兼用で便利なのではないでしょうか。新駅舎にデパートとありましたがどんなのできるのでしょうか。
電車で向かうことが多いのですが、熱海駅に到着後、別荘に向かう前に食料品などの買い物ができる店があれば便利だと思います。（現在は都内で食材等と購入しています）
日暮れると人が歩いていないのが気になる。駅周りも閑散している。駅ビルが出来るのが楽しみです。
熱海の花火すばらしいので、どうか頑張って続けていってください。駅前の工事が早く終わってほしい。
工事中の熱海駅前はどうな風によくなるのですか？駅つづきに日用品、食品等を扱うスーパーがあったらどんなにか助かることでしょうか！
熱海駅前商店街の閉店時間がちょっと早いかな？

<p>海に面しているのに魚市場が無い。食事をする場所が少なく、いい店が無い。特に寿司屋、商店の質の向上を図るべきである。いろいろのイベント（花火・祭り）は良い。</p>
<p>食事処のコストパフォーマンスが全体的に悪く感じます。最近マンションが増えて長期滞在が増えてい るにもかかわらず、観光地値段で熱海市での食事をする回数が減って、わざわざ函南や三島まで出て食事 を取ることが増えています。</p>
<p>海に近いのに地物の新鮮な魚を扱う店があまりなく、買い物といえばマックスバリューくらいしかないの が残念。農産物、海産物の販売所など観光客にも人気のある施設がほしい。花火で観光客がたくさん来る 日であっても駅前商店など早く閉まってしまい、商売っ気がないのに驚く。シャッター商店街をなんと かし、観光客に魅力のあるまちづくりをもっと考えていったらどうか。海があり山があり温泉がある熱海 はとても素晴らしい場所だと思うので、今の元気の無さをなんとかできたらいつも考えている。別荘を 持っている人たちにも街づくりのアイデアを募ったらどうか。</p>
<p>もっと地元のお魚など食べさせてくれるレストランを沢山作って下さい。若い人が外で気軽に食べられる レストランと、一日遊べるスパ、日帰りで遊べたり素泊まり出来るスパ・ホテル・エステなどを作って下 さい。まだまだ感覚が古すぎます。</p>
<p>熱海は昔の最盛期のイメージから抜け出せないらしく物が高い店員たちの感じが悪い。電車で行ったとき は小田原で買い物をしていく。車のときはスーパーで買うが高めなので東京から持っていく。日用雑貨は ハンディが安いので買って持ってくる。車で入れる飲食店が無いのでついファミリールレストランになる。 もう少し垢抜けした熱海になってほしい。</p>
<p>医療機関が少ない。市街の活気が無い。物価が他と比べて高いと思う。飲食店等は値が高いし、余所者に 対し素っ気無い、サービス精神が足りない。熱海は有名だが内容の変化が必要。</p>
<p>別荘所有者が「熱海マチナカ」にお金を落とさない理由。 食べあるきしたい店がない。普段、東京にい る人間で、週末別荘を使う層は、それなりに美味しいものを知っているので、コストパフォーマンスを含め て、求めるレベルが高い。それに対して、熱海の街中には魅力のある店が少ない。古くからの店は値段の 割に大して美味しくない。 交通が不便。一回 100 円などの巡回コミュニティバスでもあれば、夫婦 2 人 でマンションから街中に往復しても 400 円で済むし、また酒も飲める。高台のマンションであり、車での 移動が主なので、市内中心部へ飲みに行くという選択より、郊外の洒落たランチを出すところへ食事だけ しに行く、あるいはマックスバリューで買い物をしてマンションで食事、という形になってしまう。 歩 きづらい。坂道が多いので、車の排気ガスを浴びながら、歩道を歩く気にならない。高齢者の親を呼び寄 せて移・定住でもしたいが、親は「坂道が多く、自分一人で歩くのも大変なので、マンションにこもっ ているしかないじゃない」とその気になってくれない。 買い物をするところがない。マックスバリューと グルメシティしかない。街中での食事と合わせて、回遊出来るようなショッピングを出来るところがない。 アウネ熱海にそれを期待していたが、廃墟化したまま。花火を土曜日に集中して実施して欲しい。日曜は 夕方には東京に帰ります。昔からの、旅館業・交通業・飲食業が、「新しい・合理的・魅力のある・快適 なもの」を取り入れることへの障壁となっているのだろう。かといって、それらの地元業者が自ら改革す る意思やスピードも感じない。一方で、駅前ロータリーやお宮の松や市庁舎改修等は、観光客や移住者の 誘致には、全く寄与しない関係のない事業であり、土建業を潤すだけの無駄な投資である。</p>
<p>別荘として訪問にはいいかもしれないが居住となると何かと不便、病院、銀行、しゃれた店が少ない（な い）、いかにも昔の温泉観光地から脱していない。むしろ昔のほうが別荘としてもよかったのではとも思 う。交通は便利である。</p>

<p>3年間、住んでましたがリゾート地のため物価が高いため、永住を断念しました。まず、ガソリンが高いのにびっくりしました。小売のお店は殿様商売でこれまたびっくりしました。そのため、買い物等は、湯河原か三島・沼津まで行ってました。その様な環境では、お金持ちしか永住することは出来ません。【リゾート税と特別市民税は頂けません！】以上です。</p>
<p>食事の美味しいところを紹介してほしいです。熱海市内に関わらず又料亭旅館、ホテル等でも、宿泊客に関わらず提供してもらえらる処なら、ぜひメールを・・・。</p>
<p>日々お仕事お疲れさまです。おかげさまで、熱海の生活を楽しんでいます。しかし、熱海へは、1ヶ月に1~2度しか行けないこともあり、なかなか熱海の情報を得られません。どこに行くと情報を教えてもらえますか？どこか良い場所（素敵なレストランやお土産やさんなど）をもっと知りたいです。自分なりにインターネットや「るるぶ」などの情報誌を見て、研究してから行くのですが、限界がありますし、もっと地元の方の情報が知りたいです。車でぐるぐる回って、伊東にある「フードストアあおき」出会いました。それ以来、大ファンになり、東京にもアオキができ、なんか伊豆のスーパーが東京にきてくれて、うれしかったです。このように、いろいろ回って見つけるのも楽しいですが、是非情報をもっとほしいです。これからも熱海がますます魅力ある町になることを願っています。熱海が大好きです。</p>
<p>有名、無名や古い、新しいを問わず、地元店舗を探せるシステムが欲しい。私自身は長く通っているので、和食ならこの店、洋食ならこの店、ニューサマーオレンジならこの店というように見つけられているが、それまでにはかなりの月日がかかった。今後新しく別荘等を構えられる方には、当初からお気に入りの店を作れるようにしてあげてほしいと思う。</p>
<p>友人を連れて入りたくくなるような手頃な飲食店が少なく、夜の街も寂れていて寂しいです。リゾート・マンションを所有されているような裕福な方向けのお店や施設、若者向けの施設等が有れば活性化するのではないかと思います。個人的には私は熱海と書いてモンテカルロと読んでます。</p>
<p>何か目新しいスポット的なものを取り入れ町を活性化して欲しい。たとえば有名レストラン、カフェなど</p>
<p>ショッピングモールがあればよい。そこには映画館やアウトレットストアなどがあり中高年から若者まで楽しめるところ。場所はカジノの候補地。</p>
<p>美味しいレストラン、アウトレットモール、美味しいお惣菜のお店、など、滞在すると楽しい施設がない。</p>
<p>アウトレットモールなど、いけてるショップがあれば、若い人が来るようになるし、熱海での生活も便利になる（雇用もふえるかも）。坂道が多いのでどうしてもタクシーをつかう。高齢者向けにタクシーチケットなど補助を考えていただければ将来の移住も考える。熱海駅前の整備の一環として、林が丘方面への出入り口、エレベーター、エスカレーターなどを整備してほしい。</p>
<p>海光町に別荘があります。散歩やちょっとした食品等の買い物をしたいのですが、交通量が多い国道沿いの歩道は狭く、またスーパー・コンビニもありません。遊歩道の整備と徒歩圏内にスーパー・コンビニの誘致を希望します。歳をかさねていますので、レジャーを楽しむための別荘利用ではありませんし、また体調の悪い時は行きません。レジャー施設や医療機関より、美味しい特産品などを気軽に楽しめる工夫を希望します。</p>
<p>名店街があればもっと人が集まるのに...土産物屋があるくらいですよ...商店街が死んでいる！電車で行けるアウトレットを作るとか、検討されてはどうでしょう。大規模スーパーでもいいし。年に1回、モノコみたいにミニF1レースを開催する、というのもいいですね。</p>

都心から伊豆多賀のリゾートマンションに通っていますが、地元で開かれるようになった「長浜市」は地元の人々の努力と活気を感じます。地元産品を売る場ができたのは非常によいことだと思います。最近「Aランチ、Bランチ」の企画がありましたが、こうした試みをもっと進化させて行ってください。都心のランチの競争とバラエティーは本当にすさまじいものがあります。それと熱海や伊豆多賀を比べるのは難しいとは思いますが、「観光地値段」に安住し、新たなメニュー開発を怠らないよう努めてください。

いつもマリンスパあたみや近くのゴルフ場に行き楽しんでます。ビーチの周りも整備されうれしく思います。いつも買い物をするところがマックスバリューで便利ですが商店にがんばってもらいたい。若い人たちが少なくエネルギーを感じなく思います。もっと若い人たちに移住してもらえるような施策（店舗の貸し出し、賃貸アパートの優先貸し出し、マリンスポーツのPR、スポーツ施設の充実、観光業の新規参入）など期待したい。特に総合プロデュースできる方々の協力があれば一過性ではない新しいエネルギーの注入が地元の若者や商人とのコラボによって開花すると思います。沼津に住んでいますが熱海商工会議所や青年部、JCなどに期待したい。せっかくの立地、環境、が沼津も同じだが生かしきれていないと思う。別荘族も高齢化し世代交代がうまくいかないと離れていく人も多いと思う。新たなライフスタイルを求めている別荘購入者をいかに取り込めるかだと思います。よそ者、若者、変わり者、とともに斉藤市長に期待します。

まずは、渚地区をキレイに整備するべき。お金を掛けなくても、街並みを揃えるなりして街づくりをしていくとより良くなると思います。例えば、壁色を白、屋根を暖色系に統一。新築物件にも制約を持たせる事により、一気に好感度が上がり、人気・集客が出るはず。日本特有の既存・観光地、リゾートとは決別して新しい街作りを期待。所有者、地権者への補助は減税、福祉などで補てん。

1.街なかがすべて車優先の車社会になっており、老人にとっては困る。歩道、遊歩道、散歩コースおよびペDESTリアンデッキ等の整備に力を入れてほしい。2.商業施設が偏在、集中している。市民は不便をかこっている。

観光地としての、賑わいを取り戻すための工夫を、地元企業並びに行政に期待しています。明るく、派手やかで、温泉地ならではの賑わいが、更なる活性化につながるのではないのでしょうか？

古い別荘地がそろそろ世代交代に入り、売り物件が増えているように思います。新たな若い（40から50歳代）所有者さんが増えるように、別荘中古市場を活性化してゴーストタウンにならないように市が取り組んでくださることを望みます。なお、街並みを乱す看板などはないように厳しく規制して、良い雰囲気を作りだすようにさらに取り組んでいただきたいです。

購入当時はいずれ移住と考えましたが、今の熱海ではちょっとどうしようかなと思っています。あまりにも町がさびれています。廃墟になったホテル、薄汚い商店街、歩道もきれいに舗装されているところがたがたのところがあり残念です。なにか思い切った対策を是非考える時では無いのでしょうか？そういう努力をしているのですか？先日和倉温泉に行きましたが、ホテルをたたむ時は更地にする費用を残してからたたむそうです。その跡地は皆公園になっていました。熱海もそういう条例を考えても良いのではないのでしょうか。若い市長なのでから住民の方の期待も大きいのではないですか？一時カジノの計画もあったかと記憶していますが、是非そのような大きな構想をたて実行にうつしてもらいたいものです。また大きな企業を誘致するなどぜひ頑張ってください。熱海大好きなものより。

飲食も買い物も湯河原を利用することが多い（質問15、16が0）。理由は主に、駐車場の問題。気楽に車を停めて飲食なり買い物ができる商店が増えることを望んでいます。

<p>熱海市内のいろいろなお店で買い物、食事をしたいのですが、交通手段が自動車なので、買い物は無料駐車場のある大手スーパーで済ませてしまい、飲食はタクシー代がかかるので外食の回数が半減してしまいます。熱海市内に無料で自由に利用できる駐車場や、夜間のコミュニティバス等があれば町に出る機会も多くなるのですが、現状ではリゾートマンション移住者は少数派で意見の場も少ないので、「熱海移住・交流促進」プロジェクトの今後の展開に期待しています。</p>
<p>買い物に不便であり、高い。交通費をかけても湯河原の方がよい。定住には向かないと思う。実態を知らないで、ブランドにつき、目が向いた。</p>
<p>海上花火大会観覧席の優遇と一般宿泊者と同等の扱いを希望致します。海岸沿いの大型ショッピングセンターの建物は、どうされたのですか。東海バスのスイカ・パスモの使用可能をお願いします。熱海梅園の入場料は無料に願います。一部タクシー運転手さんのマナーが悪い。小学生が楽しめる娯楽施設が無い。以上アンケートの結果を公開して、今後の熱海発展に役立つ事をせつに希望致します。熱海大好き人より。</p>
<p>自然郷に家を買いましたが、夜の野球場にバイクが集まったりすることがあるので、駐車場の管理徹底をお願いしたい。購入してからいろいろと分かり、かなり気に入ってるのですが、もっとメディアの話題になるような策を講じて、飲食店などの活気を取り戻して欲しい。知人を呼んでのご飯と花火の組み合わせは、満足度も高いです。歩き回っているようなお店を発掘するのも楽しく地域の潜在力は高いので、いろいろな意見を取り入れて頑張ってもらいたいです。</p>
<p>東京の自宅等を整理し、住環境のより良い熱海に移住する事を計画しています。熱海の住環境が現在の生活の身の丈に合って来たと思われれます。ただ、現在電気自動車に乗っていますが、移住しても東京都との往復は必須ですので、電気自動車環境の整備、1)急速充電可能箇所の増設、2)自宅ケア付きマンション200V充電箇所の一般化等の早急な検討を貴市でされる様に希望します。熱海市の住環境は電気自動車の普及により、より良くなると確信致します。多分ガソリン車より燃費は良いのではないかと思います。是非ご検討下さい、よろしく御願致します。</p>
<p>安価な宿泊施設が多くなってきたので、別荘を維持、所得する必要がなくなってきた。年間維持費がかかるので、海外旅行に使ったほうが安い。人口流入を考え、地元で活気を戻すのであれば、税金を含めたトータル費用が、海外旅行より安価にならないかぎり、行く事はないし、不動産は売り処分するしかない。永住を考え東京に通っている人も知っているが、別荘ではない。</p>
<p>物価が高いこと...市のアスレチッククラブの様なものがあるといいのですが...マリンスパのサービスが低下したこと...熱海ゴルフ・西熱海ゴルフなどを安く利用できるといいですね。別荘税・市民税・固定資産税などかかっているので、出来るだけ多く利用したいのですが、体を動かす場所が少なく、カルチャー教室もないようなので、退屈してしまいます。駅前のタクシーのサービスは以前より善くなったと思います。</p>
<p>あまりにも活気のない不景気な街だ。</p>
<p>「交通アクセス」</p>
<p>エンゼルサイドに滞在するのに年齢的自動車だと運転の自信がなくなり熱海駅からバスでの移動手段に変更する際、何時間かに一本でもよいので前に停留場をつくって欲しい。今の近くの停留場までは坂がありとても辛い。</p>
<p>バスが全て駅止まり。別料金で買い直すので乗り継ぎ不便。高くかかる。駅前の再開発は大分時間をかけているが、何が出来るか不明。せめて完成予想図でも掲示しては？卓球教室など健康増進施設がほしいが、マリンホールまで片道550円かかる。小学校などを活用したら？</p>
<p>伊豆多賀に所有しています。車の運転をしないので、バス等の便がよくなると、買い物等にも気楽に行けるようになり、長期滞在することができると思います。</p>

<p>上多賀にいますが、スーパーなどの店が遠いので、不便しています。駅までが急坂なので、バスの充実を希望します。各所の割引券などをもらってますが、スズメの涙ほどの割引率で、いつも失望しています。別荘税を払っているのですから、もうすこし考えてください。</p>
<p>バス代お安くしてください。京都など参考に。</p>
<p>電車を降りてからマンションまで坂があるのでタクシーを使うのですが、1メートルちょっとの所なのでタクシーの運転手さんに嫌な顔を何度かされて乗りにくい感じがします。そのため違うタクシーを捜さなければならぬ面倒な気がします。</p>
<p>自然が豊かで気候もよく大好きな場所です。願わくば、自家用車がなくても移動が容易になればと思っています。</p>
<p>車での交通アクセスが限られ、いつも混雑している。スムーズに行ける道路の新設があれば望ましいが。</p>
<p>行楽シーズンの135号線の渋滞をなんとかして頂きたい。</p>
<p>国道135号線の熱海城、錦ヶ浦、赤根崎の3ヶ所のトンネルに入りますとラジオが聞こえないです。熱海へ電車に来る時、上多賀の海光園の数百メートル上から多賀神社への交通としてバスが無いので不便を感じております。</p>
<p>135号線の山道は、災害時土砂災害があった時、う回路がなく孤立してしまいます。大雨による災害時ともかく、地震時は心配です。3.11以来、ドキドキしながらリゾートしています。</p>

「観光施設」

<p>2月に一回くらい友人を招くのですが、公的な日帰りの入浴施設で格安で使えるものがあると有り難い。自宅に温泉は来ているが、人数が多いと入浴していただけないため、恐らくホテル、旅館と競合するので難しいかも知れないが……。ホテル、旅館のお風呂をハシゴできるようなサービスがあると色々な泉質を楽しめるので楽しいと思います。</p>
<p>日帰り温泉、グルメタウン、ショッピングセンター。</p>
<p>もっと、人気のある町にするため、大江戸温泉のような、施設をもっと投入するような市としての努力と、多くの方がリゾートで住めるような税金だけとる姿勢から工夫が必要。</p>
<p>カジノを初島に静岡県行政で考えれば、東京、関東近辺から、もっと来る人が増えて、宿泊客も増える、また、そこに必要な働き手も職につながるし、もっと、熱海が活性化してくる一番の方法だと思う。このままでは、観光客は温泉だけでは活性化しないと思う。シンガポールのカジノを十分参考にして、お年寄りも楽しめるし、観光客の目玉となるはず。ブランド作りだけでは活性化に繋がらないと思う。</p>
<p>もう少し、文化的な施設なものが欲しい、例えば、映画館、美術館、ボーリング場、長期滞在に相応しいものです。</p>
<p>もっと観光イベントを増やしてほしい。花火を増やして、「熱海の花火」をブランド化すれば、さらに訪れる人が増えると思う。博物館、記念館が箱根と比べて少なすぎる。大レジャーランド建設もいいかも知れない。観光で食うなら、そのくらいのことを考えるべきでしょう。</p>
<p>銀座通り商店街はシャッター商店街となっている。リピーターはまず来ないであろう。都市圏から近い地の利を活かし、若者を呼びよせるイベント、施設を充実させていただきたい。年寄りの町では活気がなくなりそうです。</p>
<p>伊豆山の海岸にあるプールを再開してほしい。</p>

那須とか軽井沢のように自然を楽しむ場所ではないので熱海に来てから何かをやる、楽しむ、等の施設が不足していると感じる。花火等は何回かみているうちに飽きてしまい、熱海に来る目的から除外してある。マンションなので部屋でゆっくり時間を過ごすつもりなら横浜にいた方がゆっくりできる。もう少し、なんというか花火や温泉を期待して来る来訪者ではない、もう少し長く滞在して熱海を楽しむことができる何か、すぐには頭に浮かんでこないが、ほしい。ハワイではなく地中海のどこかを狙っているようだが、たとえばハワイなどは長期滞在しても飽きが来ない何かがある。

夏季のサンビーチで流されるラジオ放送及び音楽。毎年思うことですが、無い方がスッキリとします。せっかく夏の間なんですから波の音や風の音を楽しみたいのに、海辺とは関係ない音楽や下手なDJの声でステキな雰囲気は台無しです。どうしても音楽やラジオ放送を流す必要があるなら、音を極力下げていただくなど、ぜひご検討ください。よろしくお願いします。

伊豆多賀の別荘から熱海港まで135号線沿いにウォーキングをすることがしばしばありますが、アカオハーブガーデンの手前200mくらいから歩道がなく、いつも怖い思いをして歩いています。できたら歩道の整備をお願いします。とても景観の良いところですのでウォーキングコースとして観光資源にもなるのではないのでしょうか。ご検討ください。

「医療環境」

リゾートマンションとして購入したが間もなく永住したいと考えております。そのため、介護・医療の行政サービスの充実を希望します。バスの割引制度などやって貰いたい。広報は毎号見ております。わかりやすく助かります。

熱海には大きい病院や銀行など東京と変わることなく十分に揃っているところが滞在中も安心していられます。

「行政サービス」

(1) 別荘税の負担が過大 (2) 別荘税額算出は登記床面積をベースにすべきではないか? (3) 観光税などの名目で宿泊客(100円程度)やお土産を購入する観光客(10円程度)から税金を徴収し別荘税の減額を検討願いたい。

「別荘税のしおり」の発行は止めて欲しい、無駄な経費を削減し別荘税を安くしてほしい。別荘税の無い処に移転を検討中です。

1、一刻も早く、別荘税を必要としない歳入構造を作らないと、定住者は増えない。別荘税がパーマネントになると判断したら、定住しようではなく、他所に移ろうと考える。2、「ガソリンは湯河原で満タンにし、JA湯河原で野菜・果物を買って来る」のが現実。3、市外流出を阻止するよう、市長以下皆さんで、一段と努力して欲しい。

マンション管理費、固定資産税、別荘税が高い。

移住を考えているが、もともと将来のことと思って購入したものの。別荘税が掛かっているため売却を考えている。ほとんど利用せず、行政には負担を掛けていないにもかかわらず、所有者に負担を課するのはおかしいと思われる。市税の中には行政側の義務が含まれている。2重課税はやめるべきで、むしろ住み続けている住民にこそ恩恵を受けているので重課税するべきもの。考えが間違っている。

固定資産税・都市計画税及び住民税を納入しているのに別荘税を課されるのは、不満です。

固定資産税が高く更に別荘所有税が高額である。利用日数が少ないため別の物件を検討している。

歳とともに利用意欲もなくなり、処分したいとの思いもある中、掃除と壊れているところがないか点検するだけの訪問です、こんな状態なので別荘税など免除して欲しいです。

1月末に売却し現在伊豆稲取に移住しております。稲取は環境と別荘税等が無いので決めました。
会社の寮として利用しているが、コストがかかりすぎとおもっている。温泉料の値上げ、別荘税、固定資産税等不景気が続いているので厳しい。
今から5年前に1300万で購入し移住したので2年前から売りにだしているがさっぱり売れず、今や700万円台でもなかなか売却できず。そこにこの別荘税。熱海が財政苦しいのは知ってるが大義名分で税金をとらないで頂きたい。大体年に数回しか行かないのに何でゴミ問題や下水道で4万以上払うのか意味がわからない。しかも市民税県民税の均等割りって何？熱海はすごく好きだったけど別荘で大損したしこの別荘税で最近行く気も失せる。これでまた買い手がつきにくくなって本当に迷惑以外の何物でもない。単純に税額上げるのではなく景気回復に力をいれてもらいたい。何か考えているのか？民間が苦勞してアイデアだして生み出す富をもっと見習ってもらいたい。でなければ長泉のような方策考えている人はいるのか？とにかく国から同意を得たからと言うことだが、財源ばらまいて何一つマニフェスト実現できない国が安易に消費税を上げるような事と同じことをしてはいかがなものか。
市としても必要があつての事と思うが、他に例を見ない別荘税の徴収には大いに違和感を覚えている。市民税も払っており、二重徴税の感がある。旅館ホテルの廃業の跡の再開にも行政の努力が伺えない。荒地熱海の感が深い。
住民登録もしていないのに、市民税を徴収するのはいかがなものでしょうか。その上、別荘税まで徴収されており、そういった物が熱海へ別荘購入等を検討している方の障害になるのではないかと思います。花火が沢山上がっているようですが、観光客がそれによって増えているとはあまり思えず、費用対効果を鑑みたうえで判断されているとは思えません。納税者として疑問をかんじます。一過性の観光客誘致の発想ではなく、永住者を増やすような政策をとるほうが結果的に有効であると思います。「観光地都市・熱海」は過去のものであります。実際的な判断、政策を望みます。
他エリアに比し倍くらいの管理費が高い熱海で、天下に名だたる悪名高き『別荘税』徴収している割に効果の享受を感じられない。別荘税を納めている者にもっと市政に参画できるように市政モニター制度などを他に学びしっかりと考えてもらいたい。花火開催も基本は土曜開催にして、かつ開始時間を18時半、せめて19時に早めてもらいたい。開催時間変更が無理ならせめて土曜開催を基本に据え、現状にあぐらをかかず熱海市活性化、復活に向け集客増を取り組むべきと思う。市民証も活用をもっと魅力あるものに日々努力を惜しまないで取り組むべき。取れるものから獲る姿勢からの脱却を真剣に考え目に見える形で実行に移してもらいたい。
他都市に比べ固定資産税が高い
築40年の古いマンションなのに固定資産税が安くならない。別荘税を払っているのに住民税まで負担させられるのはどうしてでしょうか。
熱海に所有しているのは小さなワンルームマンションですが、別荘税が高過ぎると思います。将来は伊東に買い替えを検討もしています。
別荘意識は無く、終の棲処として購入にもかかわらず、別荘税課税は納得できない。駅前バス乗り場は元に位置に戻るのか？
別荘税、固定資産税、(別荘地の温泉使用料、共益費、管理費)など、別荘の維持に費用がかかりすぎる。今後の高齢化を考えると、年寄世帯には、別荘税を安くするなどの対応を検討して頂けると有り難い。
別荘税、固定資産税が高い

<p>別荘税。固定資産税合わせて 122,900 円。築 40 年弱、時価格 100 万円。50 m²のマンションにしては高い額。6 年利用しているがあちこちの物件空き家が多く、買い手も借りる人も少ない様子、考えを変えて多くの人から低い額又買やすい税額を検討されたら如何なものでしょうか？</p>
<p>別荘税がある事さえ知らないで購入した。高すぎるのもっと安くしてもらいたい。別荘のある人は一律ですか？何に使われているのか実感できない。必要ないのではないか。年末に花火をあげて欲しい。</p>
<p>別荘税が資産税より高くなると負担感が増え他の地域にかえようかと考えます。またふるさと納税をする場合は別荘税を適用しないなどふるさと感を高める方策を希望します。</p>
<p>別荘税と市民税・県民税(家屋敷課税)を二重に取られるのは納得できない。家屋敷課税は何に使われているのですか？また、別荘税の収支報告の詳細を知りたい。</p>
<p>別荘税の引き下げを検討してください。</p>
<p>別荘税の徴収には怒りを覚えます。受ける行政のサービスとしては、ごみ処理くらいです。浄化槽のため下水道は利用しておりませんし、道路の整備は一向に進んでいません。私の別荘は網代山にありますが、道路は狭く舗装も悪く凸凹です。私道とはいえ誰も利用する必要道路で公道と同一に扱うべきです。私道だからとの理由で整備を怠ることは言い逃れであり行政の怠慢というべきです。東京の私の家の前の道路も私道ですが区が公道と同様に整備しています。このような状況で別荘税を払わされることには納得できません。軽井沢には別荘税はありません。安易に税金を取ることに行政はもっと恥じるべきです。できたら別荘税の徴収は拒否したいです。</p>
<p>別荘税はいつまで続くのですか？年に数回しか利用していないのに別荘税を取られているので割り切れないう心境です。日本の自治体で唯一とか聞くと尚更それを感じてしまいます。街中も寂れていて客を呼び込もうという工夫が感じられなく、サービスも良くないので自然と足が遠のいてしまいます。駅前などをもっと活性化させてください。</p>
<p>別荘税は熱海市の貴重な財源でしょうが、検討してほしい。移住者を増やすには、初年度の住民税半額等、低くして、お得感を出していただきたい。さらに熱海駅を建て替え中ですが、ラスカの駅ビルにスーパーを誘引して下さい。坂道が多いので別荘族が移住を渋る原因です。地元の商店がもっと意識改革をして、発展的な外部の力がある店との共存共栄を図る事だと思います。さらに風光明媚と温泉は貴重な資源ですので、中国人等の中間以上の富裕層たちを呼び込んでください。たとえば高度先進医療ツアーと観光、健康と観光をセットで呼び込むのはいかがでしょうか？第一ビルの建て替えも促進する必要がありますね。</p>
<p>別荘税は廃止してほしい。ただでさえ別荘族が減って町に活気がなくなっているのに、固定資産税に加えてそれより高い別荘税を取られるのでは、別荘を持つという人が減る。</p>
<p>別荘税を徴収する理由が全く不明。私を含め知っていれば住居を購入しなかったという知人が非常に多い。また、これを理由に転居する友人も多い。税額に対する不満よりも、事前に告知されていない事、またセカンドハウスとして居住する住人は熱海市にとってはありがたいお金を落とすお客様である、熱海を宣伝してくれるサポーターであるという認識の欠如にみな失望している。即刻廃止すべき。継続するのであれば、熱海市の不動産販売時には必ず別荘税徴収の事前告知を顧客にしなければ、市は詐欺と思われてもしかたのない大罪を犯していると思う。</p>
<p>別荘税等の負担が大きいため移住を考えている。</p>
<p>別荘等所有税が高く感じられます。</p>

別荘税は天下の悪道。熱海には別荘いらないと意思表示ととれる。自炊して生活したいのにあまりにも環境整っていない、まったく困ったもので行く気、しなくなる。行政と別荘住民、別荘住民利便施設の連携が全然取れていない。別荘管理組合・自治会と町内会（別荘族、よその視、それが昂じてべっ視している。）と歯が噛み合っていない。別荘族に生活利便品買ってもらわなくて結構のアザトサ。行事・祭り等にしても、のけ者扱いにして平気の面、それでいて結構町会費取っている町、今脱退のノロシを上げようとさえ思っている。

以前は準市民カードが発行され、別荘税を払うことで市との何らかの接点を感じられていた。優待メリット云々よりも「発行される」ということが、納税者への「目に見える」市との関係づくりにとても重要だと思います。ぜひ復活を検討すべきです。

これだけの別荘があるにも関わらず、別荘族にもっと利用してくれる、つまりもっとお金を使ってくれるような努力を行政も民間もしている気がしない。別荘族をお客様ととらえ、どのようなサービスを求めているのか、もっとつつこんだ調査をしてみてもいいかもしれませんね。何かのイベントで牛乳の早飲み競争をやっていましたが、早食い・早飲みは食べ物を大切に扱っていない印象を持つ人も多いので、やめたほうがいいと思います。来宮神社の例大祭、もっとアピールしてもいいのでは？集客力、十分あると思います。地形がいいので、音楽イベントを増やしては？たとえば、ジャズ・アカペラ・ゴスペル・ブラスバンドなど。集客力、ありますよね。荒廃した建物を行政で何とかできないものでしょうか？かなり景観を損なっています。いろいろ書きましたが、熱海大好きです。知的好奇心を刺激するような文化的な街になってほしいと思っています。期待しています！

別荘税に見合うサービスをしてほしい。道路整備特に歩道。別荘所有者への特典の拡大。

別荘税に見合ったサービスが提供されていない。

別荘税を払っているのに密度の濃い行政サービスを望みます。移住に関する不動産売買のサポートなども望みます。

税金を納めている人を優遇して欲しい。特に公共施設等の利用料金は、無料にすべき。

別荘税が熱海市税の5%以上あることに驚きました。私たちは、指定のゴミ袋の購入はもちろん、少なからず観光客より市内消費や行政サービスへの対価を支払っていますが、なぜ「差別」されなければならないのでしょうか？熱海市の豊富な観光資源を活かし、未来につながる政策を考えて欲しいです。そもそも観光政策も懐疑的なことばかりです。例えば、観光庁の観光圏整備事業（観光地域プラットフォーム支援事業）は、なぜ神奈川県と一緒になのでしょうか？本来、熱海市は伊豆観光圏の先頭にたって具現化すべきだと思います。（神奈川県が他県の熱海のことを考えるわけがない）次々と旅館が中国人に買われているのを知っていると思いますが、北海道で水源を買われてしまったように、源泉まで買われてしまうのではないかと危惧しています。北欧を視察して豊富な湯量を活かした地熱発電を積極的に取り入れるとか、熱海の温泉の源泉のことを考えていただけないでしょうか。また、少子高齢化対策として、新幹線定期代を一部補助により定住者を増やす政策を考えませんか。労働力は東京にあっても、住民税は熱海にあれば良いと割り切れれば良いと思います。最後に、このアンケートも「花火」「花火」と「花火」しかないのですかと聞きたくなくらいウンザリしています。熱海市への納税者の一人という認識でありますので、これからも住みたいと思えるような熱海市であってほしいです。

別荘税を取っているのであれば、別荘利用者に親切であってほしい。別荘税を払っている人への特典はあるのでしょうか?(仮にあったとしても知らないわけで情報が少ない)水道料金が異常に高額でそれは既に別荘税を払っているのと変わらないと思う。住民税の均等割額も払うことになっていたのは知らなかった。昨年購入したので今回初めて請求が来て知った。別荘所有者が熱海市民の生活の一部を支えているのでは??滞在中に行きたいと思える飲食店が少なすぎる。ぼったくりだったり、高額だったり、態度が偉そうだったり、店が汚いまだだったり、昔栄えていたときのバブルを引きずった店がいまだに多い。銀座通りは平日日中は死んでます。旅行者への特典ではなく別荘税課税者への特典も必要ではないか?別荘で滞在する時にレンタルビデオショップや大型書店がないのは不便。電車も熱海駅から先、来宮駅を利用する直通がかなり少なくなりました。いちいち熱海駅で乗換もしくはタクシー利用をするしかない。熱海ミステリーという企画で作家にどのくらい支払っているのか?観光予算の何パーセントを占めているのか。その反面、素晴らしい観光施設等のメンテナンスができてないと感じる。予算がなければいなりを使い方をもう少し工夫できないのか?ツイッターもリアルタイムのつぶやきがなく、情報が少なすぎる、先日の大火災の時も全然情報が入ってこなかった。観光のホームページも見にくく使い辛い、たとえば今年の蛍の情報は全然なかった、お金がないからできないのではなく、なくてもできる方法を考えるべきだと思う。別荘に遊びにきた友人が、熱海ってイイ処だねって言うように変えてほしい。

同一の不動産へ、同じ熱海市で、固定資産税と別荘税と課税が二つありますが、分納の納期日を、わざわざ違えている理由は何でしょうか?考えられる事は、市役所の都合でしょうか?支払う方の手間暇も、少し考えて頂いたら、如何でしょうか。再考をされることを期待します。

納税通知書がバーコードタイプであれば、手軽に納税出来る。また、納税通知書の送付を納期の一ヶ月位前にして頂けたら良いのですが。

今は遺品の片付けが主ですが、今後はもっと利用したいと思っています。諸税の振込もしくは自動振替が都市銀行からも出来るとありがたいです。居住していない人への利便性の観点からご検討願います。

固定資産税や別荘税の納付金融機関に大手都市銀行が全く含まれていない。大手都銀では高い手数料がかかる。特に別荘税は県外居住者が大部分だと思いますので納付で熱海近辺の金融機関だけでは大変に不便。郵便局での納付は待ち時間が長すぎて不愉快。どうにかならないのでしょうか?

別荘税を納税している割に、公共サービスはそれ程あるとは思われません。もう少し、具体的に別荘所有者を優遇する制度を確立して下さい。具体的事例としまして、市営施設の無料券配布や花火の招待席を設けて優先的に招待するなどを考慮して頂きますと熱海をもっと好きになれます。

別荘税を徴収しているし、ゴミ袋有料、一人で時々掃除に来て、ゴミが少量でたりした時、そのままもってかえったりします。もっと少ないゴミ袋も売ってほしい。一番小さいのでも大きい。

ゴミの袋について。私のいる自然郷ではゴミは収納ボックスに入れてカラスやその他の動物が入れない用になっています。別荘税を払っているのにさらに意味の無いカラスよけの黄色い袋を買わないとゴミを出せないというのはおかしいと思っています。

熱海の道路の舗装状況はあまりにひどいと思います。至る所で道路に穴が開き、ヒビが入っています。熱海中学周辺に別荘がありますが、駅からそこに上る時に使う階段もぼろぼろで、年配の方などは何時足を踏み外すか心配なぐらいです。駅前に立派なターミナルを作る前に住民のことを考えたらいかがですか?別荘税は観光客招致のために使われるべきではなく、別荘所有者と住民の為に使われるべきではないのですか。それから、別荘には週末しか来ないのですが、生ごみは月曜の朝に東京に帰るときに出せますが、それ以外のごみは出せません。住んでいないのに家を持っているという理由で別荘税をふんだくるのなら、別荘族の為のごみ収集も考えたら如何ですか?例えば駅前にビン、缶、ペットボトルの集積所を作るとか。

<p>有料のゴミ袋は面倒なので廃止していただきたい。</p>
<p>ごみ置き場の件は観光都市として善処すべきだと思う。</p>
<p>マンションを所有していますが、水道料金の課金方法について不満があります。行政（市役所）の能力の低さ、やる気のなさにも閉口しています。中にはちゃんとした人もいますが。</p>
<p>上下水道料金が異常に高いので都市部並みにしてほしい。行政サービスが具体的に見えてこないの、チラシやメールなどで広報してほしい。将来的に移住を考えているので行政サービスの充実を図ってほしい。山間部住宅地へもパトカーの巡回等、治安促進を行ってほしい。</p>
<p>電気、ガスの料金は使用量に応じて支払う部分が大きいが、上下水道料金は使用水量に関わりない固定料金部分が高い。別荘税を別途支払っているのだから。また、別荘利用者は使用量が少ないのであるから、電気、ガスのように使用量に応じた料金制度に改善して欲しい。不合理な制度を強いられているのを長い間不満に思っている。</p>
<p>熱海自然郷に市営水道を敷設されたことを感謝します。おいしい柿田川の名水を飲めるようになり、帰りに持ち帰っています。花火大会も回数が多く、特に海上ナイヤガラが好きです。親戚・友人・知人に自慢をしています。湯らっくすマラソンは毎回参加しています。楽しみと健康維持に役立っていますので是非継続してください。</p>
<p>別荘の売買に関して情報共有ができると良い。実際の売買事例や売りたい人・買いたい人のマッチング等。伊豆山土沢周辺の上下水道の環境整備を希望。</p>
<p>別荘所有者にとっては維持費が高すぎる。転出を考えざるを得ないし、熱海に別荘購入を考えている人には再考を促している。</p>
<p>南熱海グリーンヒル別荘地に毎週来ておりますが、雨が降ると道路に雨水が大量に流れ側溝から噴出しています。先日の豪雨の時は石までゴロゴロ落ちていました。また道幅が狭いのに側溝の蓋がされていない箇所が何箇所もあるので離合するのが大変です。昔に比べてだいぶ良くなったとは聞きますがまだまだ悪路だと思います。どうぞ宜しくお願い致します。熱海が大変気に入ってマンションと戸建ての両方を所有しています。両方に別荘税がかかるのでどちらか一箇所の課税にならないものでしょうか。</p>
<p>南熱海グリーンヒル別荘地内にマンションと戸建てを所有しております。別荘税をどちらかの課税にして貰えないものでしょうか。また別荘地内の水はけが悪く芝生は水浸し状態で湿気が酷くカビも生え健康にもよくない状態です。土地がひな壇なので上からの雨水が側溝が整備されていないので道路からどんどん庭に入っている常態です。雨水（下水）の整備を宜しくお願い致します。</p>
<p>広報アタミの放送内容が良く聞こえない。近くにマイクがあって音は聞こえるのですが言葉としては聞けない。近くの商店街の内、ある商店は歩道を私物化して食品加工をしている。市で指導してもらった。</p>
<p>泉地区に別荘を所有している者ですが、東日本大震災時、熱海市の防災無線が、ほとんど聞こえず、川のお対岸の湯河原地区の防災無線（こちら、山に反響して鮮明には聞き取れません）で情報を得るしか、手段がありませんでした。高額な別荘税を支払っているのに、生命を守る必要最低限の行政サービスすら受けることができなかつたことに強い怒りを感じています。平常時でも、泉地区の行政サービスは皆無に等しいと感じています。隣接する湯河原町と話し合っ、泉地区にも、熱海の中心市街地と同等程度の行政サービスが受けられるよう、早急に御検討ください。定住も視野に入れて購入した別荘ですが、現在の状態では、リスクが大きすぎて定住は困難です。また、これは一つの提案ですが、千歳川沿いの桜の並木道にベンチの設置をご検討いただけないでしょうか？ 現在も、1~2個、ベンチはございますが、散歩中の高齢者が足を休めることのできるベンチが不足しており、困った御様子のお高齢者を見かけるたびに、胸が痛みます。</p>

今のところ移住は考えていませんがこの先熱海の発展具合によっては、移住も視野に。とにかく商店街の活気のなさ、死んでいます。何より温泉という立派な天然遺産、交通の利便、都心から近いと3拍子揃っているのですから、集客できるはずです。あれこれ模索するのも結構ですが(昔の花博が典型的)温泉という最大の資産をフル活用して絞り込んだらいかがでしょうか? 咲見町通りいかにも湯煙の街に仕立て上げる、などいろいろあるはず。地元民では見えない部分もあるでしょうから、このさい外部からの温泉復活ネットワークなど立ち上げ元気にしてください。大好きな熱海の街だから余計気になります。期待します。

今後の熱海のあり方に付いて不安を感じております。人口の減少など。町全体の活気が失われており、昔ながらの温泉街では成り立たないと感じていますので、他の良い面を活用して町の活性化を図ることが出来ればよいと思います。交通の便は新幹線が有、都心からわずかで移動できるのが強みですので、何か温泉と組み合わせた健康促進、余暇の過ごし方をもっと提案していければと思います。

私は2年前に熱海にマンションを購入したが今では非常に残念に思っています。それは熱海市の方針が未だに全く見えないことです。全国でも唯一別荘税を取っているにもかかわらず、用途も今後の方針も見えない。近隣の伊東市や三島市の人口は増加しており、観光地は活気があるところが多い。しかし、熱海市は未だに人口は減少しており、観光地も少なくともどこも活気が無い。熱海市としてどうやって市民を増やそうとしているのか、そしてどう税収を上げようとしているのか。同じ人口を増やしても法人税を納める企業や所得税を納める若者が増えなければ老人ばかりでは意味が無い。活気ある街を取り戻し、税収を増加させることを考えることが市役所の責任だと思う。逆に支出について、現在聞いている大きな工事は、駅前ロータリー、市役所の新築、熱海港の公園拡張等があるが、これらの工事はどれをとっても、それ自体観光客を集める目的とは思えない。駅前工事は観光客が増えてから必要になること。公園拡張は地元の老人が喜ぶだけ。市役所においては市職員の為。全てに優先順位は低く、こんな意味のない工事ばかり行っていると夕張市の二の舞となってしまう。「温泉」と「寛一お宮」で栄えた熱海市は過去の栄光であり、今必要なことは近い将来(5年後、10年後)をどう作っていくのかということでしょう。どういう企業や人が熱海市に来てくれるか。どういう観光地を作っていくのか。どういうイベントを行い、熱海市をPRしていくのか。市職員だけで案が出ないのであれば意見を集める機会をもっと持つべきではないかと思う。私は昨年の市長との懇談会に出席したが、今回も機会があれば自分の意見を言おうと思っていたが、それすらもなくなっている。納得をしないまま今年も別荘税を納めたものとして苦情を言わせていただきました。

市長は、分かってらっしゃると思うが、観光地としての体裁が全くなっていない。一度市役所全員を、自費で海外の有名な観光地に連れて行く必要がある。それは、モナコでも、コートダジュールでも、アメリカの西海岸でも構わない(ハワイはダメ)。一度、観光地というものがあるのを見せる必要があります。熱海の廃墟の様な駅前を見せて、これが観光客に対するお持てなしかどうか、考えて見る必要があります。外国でなくても、箱根は随分綺麗だし。下田あたりでも頑張っています。このままだと、観光地間の競争にも負けてしまう。

日常生活から離れて、のんびりと静養をすること主な目的として熱海を訪問して、きれいな水や空気的环境と温泉を楽しんでいます。歴史のある商店が数多く存在しますが、小規模であるが故の近代化遅れと、すでに建物・設備の償却済のための活気不足を感じます。大規模で難しいとは思いますがテナントビルの建設や、区画整理など、将来に向けての方向付けを持った目標設定が重要だと思います。一例としてシンガポール政府が着々と実行している雑居市場の近代化などが参考になるのではないのでしょうか。

町中がきたない。物価が高い。伊豆方面の通り道となって熱海でお金が落ちない。都市計画が必要だと思う。もっと美しい町作り。税金などがずいぶん高く、別荘としてもちこたえられなくなった。

熱海はとてもよい所です。どんどん別荘税を取り入れ、活用していただきたいと思います。平坦地が少ないため、歩道が狭いのが不便ですが、いろいろな事情で空地になっている未利用地の画地を、少しでも公園や緑地として整備したら、もっと町の中を楽しんで回遊できると思います。高台からの風景は美しいです。緑地として利用させてもらえる場合、固定資産税を半減する等、いろいろ手法はあると思います。海岸線以外へも観光客を回す工夫が必要です。

町内会の役員をしており、住民と別荘の両方の要望をまとめています。自然環境は良いのですが、道路状況が良くありません。それと携帯の電波、WIFI環境が整っていないので、仕事を持ち込むには適していません。町内会で何度も通信キャリアに要望を出し、アンテナを設置していただきました。別荘の方たちは、観光に熱海に行くのではなく、休息が目的です。ただどうしても仕事を引きずる日もあり、それがまったくできないと不安になります。行き帰りの道路も状況も悪いとストレスになります。別荘税を還元してゆくなら、観光施設などいらないのでこの辺の、首都圏と同じアクセスの確保を強く要望します。

熱海市は、20年ほど前に母が住んでいたもので、土地勘があり、自分も熱海に縁を持つことを決めました。母のもとに通っていたころは、観光客が多くて賑わっていて、活気がありました。母はリウマチがあり、熱海の温泉を求めて有料老人ホームに入居したのですが、熱海にたくさんの温泉がありながら、足の不自由な母が入れる温泉施設は、ほとんどありませんでした。仕方なく、老人ホームの温泉に入浴をしていました。そのホームでは、食事時の会話で「行かれる温泉が少ない」と嘆いていた方は何人もいました。熱海市の未来図を描くとしたら、日本一の高齢者天国の市となって、よみがえることだと思います。段差はないけど、歩行者が守られた歩道・宿泊の温泉施設はバリアフリーで安心して入浴ができる場所であること。今も温泉地としてのネームバリューは高いわけですから、熱海市全体を日本一のバリアフリー地域を目指して整備すれば、夢が現実になるのではないのでしょうか？そうして、日本だけでなく海外からも、高齢者の人が安心して熱海に集まる姿を想像するのは、とても楽しいことです。それと、まったく別件ですが、熱海市は駅を降りても、駅近にスーパーがなくて、東京から電車で来ると、いちいちマックスバリュまで行かなければなりません。駅前のビルなどにスーパーがあったら、どんなに便利かといつも感じています。

地震、津波等に対する防災について心配しております。

現在川崎市の居住中しているが、熱海市と川崎市との、介護保険、市民税等の支払い額と、福祉、医療等のサービスについての比較が分からない。熱海市の財政が厳しい中、川崎市に比べてデメリットが多いのではないかと思い、熱海市への移住をためらっている。

昨年の夏にリゾートマンションを購入して以来、ほぼ毎週末熱海を訪れています。海や自然が好きなので、住環境は満足しています。花火大会などのイベントも多く、別荘地としては最高です。移住も真剣に考えています。熱海で仕事があれば、移住したいと考えています。市としても、30代40代が移住できるように、雇用を創出していただければ嬉しいです。また、税金に関して、都市銀行やコンビニからも納付出来ると、便利でよいと思います。また、私のマンションは泉の東熱海別荘地なので、湯河原駅からも熱海駅からも遠いです。熱海と湯河原を結ぶバスをたまに利用しますが、金曜日の夜、仕事帰りの時間帯はバスがないので、不便です。週末だけでも、夜の7時代、8時代のバスがあると、助かります。

リゾート地としての魅力度向上に力を入れて欲しい。(例)熱海駅周辺の再開発促進、建設中断の大型商業設備の解消、別荘税の見直し(リゾート地としての競争力低下にならない様にして貰いたい。)

熱海ビーチラインを走っている時の風景、ヨーロッパ並の素敵さですがそれを生かされていないと思います。朝市をもっと充実させていただきたいです。
熱海駅の改装（新築レベル） 商店街の活性化（思い切った行政の取り組み） 不良債権化している空き地の対策 過去にイベントのみに頼った政策の反省と他地区の模倣よりオリジナルの開発
有名飲食店で飲食領収書を発行しない店がある。法人税などの徴税努力が足りない。別荘税は減税せよ。
熱海の物価の高さに驚いている。加えて異常な金取り行政にも。

「住民との交流」

当初は将来の移住を考え購入したが今は考え直している。理由は近所の住民（達）のマンション管理（組合）等への介入し過ぎがうっとうしく思える。町の中（路上）で喫煙する方が多く吸殻の始末が気になっています。

「その他」

花火大会があんなに沢山の機会があること、熱海桜やこがし祭りなど熱海に来るようになってから知りました。街まで近いし、海も近いし、山にも囲まれ、いいところだなと思っています。都心からも近いし、リタイアしたら熱海かしらと思うこのごろです。
花火大会がとても楽しみです。ほとんど日曜の夜なので、月曜から仕事のため見ることはできません。土曜日なら花火を見て翌日ゆっくり帰れるのですが・・・ほんとに残念です。
花火大会は出来る限り大多数を休前日にしていただきたい。
熱海駅の改修およびバス停広場の改修は何時頃完成するのでしょうか？花火の回数を増やせないのでしょうか？特に休前日にもっとできないのでしょうか？
海に山に温泉に疲れた体を癒せる熱海が好きです。花火など年間を通してみれるので気に入ってます。
各商店街は努力して楽しい店やおいしい名産を作っていると思いますので、探検しても毎回楽しい思いをしています。ただ、海岸通りのホテル跡地とマンション放置状態が残念です。個々の権利関係があるので、やむをえないとは思いますが、早く美しい街並みになってほしいと思います。花火は楽しいイベントなので短くてもいいので、続けてほしいです。
全体的街に、活気がなさすぎです。活気があるのは駅前と花火大会の日だけで、日曜日なのにシャッターが閉まったままの店が多くホテルも廃墟みたいなものもありますし、人通もあまりないので悪い循環になってますよね。これはこれで良いのかも知れませんが、30年くらい前によく来ていた時を知っているせいかさびしいものを感じます。熱海といえば温泉と海の幸と観光と夜景、今は都会の人には違った感覚に映っていると思いますよ。あと、面白そうな魅力的な内容のパンフレットほしいです。
購入したものの、忙しくて利用することができていません。管理のため、時々様子を見に行く程度です。
もっと利用したいと思っておりますが日常ボランティア活動をしていますので思うようにいきません。ボランティアをもう少し少なくして、一週間のうち2～3泊したいと考えております。もっと活用しながら行けるように考えたいです。市からの情報も時々いただきますが、そのような情報ももう少し多くいただけるとありがたいのですが。これからもよろしくお願ひ申し上げます。
住民参加型、観光者参加型、イベントを増やして街全体を盛り上げる。熱海特産品の月1～2回の大放出販売会！！熱海（地場産）海産物の大販売会！！
小さな部屋ですが、熱海に所有している事に満足しています。私は、釣りをするので飽きませんが、家族は、一度市内観光すると、後が無くて興味が有りません。その辺りの対策が難しい所かなと思います

<p>星野リゾートのような新しい風がどんどん入ってくるのはいいことです。オープンに変わってゆきましよう！</p>
<p>同窓会会長が熱海に住んでいたことにより常々熱海をほめておりました。その関係で熱海に出かけたことがあり、交通の便が何よりです。ブランド認定事業のパンフレット、値段の記入がほしいですね。常々熱海の発展に協力できないかと思っております。</p>
<p>熱海には大きい病院も銀行など東京と変わることなく十分に揃っているところが滞在中も安心していられます</p>
<p>網代がもうすこし個性と活気を呈するといいいのですが・・・熱海の街はまあがんばっているようだからうれしいが。</p>
<p>今後、熱海市に永住することを考えているので、熱海市のいろいろな情報をたくさん集めていきたいと思えます。</p>
<p>イベントや割引券など充実していて楽しんでいます。更なる拡充を期待します。</p>
<p>この4月から熱海に定住しました。</p>
<p>十分、満足しています。</p>

資料2 アンケート票（郵送用に使用したものです。）

【アンケート】（該当するものに 又は記入をしてください。）

記入日 年 月 日

問1	性別は男・女どちらですか。	男 ・ 女
問2	年齢はおいくつですか。	歳
問3	お住まいの都道府県はどちらですか。	
問4	別荘を取得した年は何年ですか。	昭和・平成 年
問5	取得価格はいくらぐらいでしたか。	万円台
問6	熱海以外の地域を検討しましたか。（いいえの方は問8へ）	はい ・ いいえ
問7	上の質問で『検討した』と答えた方、検討した地域はどこですか。（複数回答可）	
	伊豆 箱根 湯河原 那須・鬼怒川 房総 軽井沢 その他 ()	
問8	熱海を選んだ理由はなんですか。（複数回答可）	
	自然環境の良さ 知名度 交通アクセス 観光施設等の充実 価格 生活環境の良さ 良質な温泉 行政サービスの充実 住民との交流 花火等のイベントの充実 その他 ()	
問9	熱海へ1年間にどれくらい訪れますか。	回
問10	1回あたりの滞在日数はどれくらいですか。	泊
問11	利用月は、何月ですか。（複数回答可）	
	1月 2月 3月 4月 5月 6月 7月 8月 9月 10月 11月 12月 不定期	
問12	いつも滞在する人数は何人ですか。	人
問13	上の質問の滞在者以外の友人・知人は、1年間に何人くらい訪れますか。	人
問14	熱海を訪れる主な交通手段はなんですか。	
	自家用車 電車 バス 飛行機 タクシー その他 ()	
問15	1回の滞在中、市内の飲食店に何回行きますか。	回
問16	1回の滞在中に市内でどのくらい費用（食事・買物・土産など）を使いますか。	円
問17	熱海での生活に満足していますか。	
	満足 やや満足 どちらでもない やや不満 不満	
問18	熱海に不足を感じる場所はどれですか。（複数回答可）	
	自然環境 生活環境 交通アクセス 観光施設等 医療環境 行政サービス 住民との交流 特にない その他 ()	
問19	熱海の必要な情報は、得られていますか。	
	十分得られている やや得られている 普通 あまり得られていない まったく得られていない	

問 20	<p>熱海への来訪を促進させるものには何がありますか。(複数回答可)</p> <p>医療・療養・介護 子育て支援 健康増進策 防犯・防災 環境・衛生 生涯学習 スポーツ 歴史・文化とのふれあい 花火などのイベント 観光施設 商店街振興 就労支援 自然とのふれあい 住民との交流 温泉</p>
問 21	<p>熱海を訪れる前に利用する情報ツールはなんですか。(複数回答可)</p> <p>市などのホームページ 広報誌などのダイレクトメール メールマガジン テレビ・雑誌などのマスメディア SNS 知人から その他()</p>
問 22	<p>熱海を訪れてから利用する情報ツールはなんですか。(複数回答可)</p> <p>市などのホームページ 広報誌などのダイレクトメール メールマガジン テレビ・雑誌などのマスメディア SNS 知人から その他()</p>
問 23	<p>移住を考えていますか。</p> <p style="text-align: right;">はい・いいえ・わからない</p>
問 24	<p>ご意見などございましたら、ご自由に書き込みください。</p>

アンケートにご協力ありがとうございました。